

DE VOOR-ROMEINSCHE BEGRAAFPLAATSEN TUSSCHEN WEERT EN BUDEL EN NEDERWEERT-LEVEROY.

Het praehistorische tijdvak.

Alvorens tot de beschrijving der ontgonnen voorromeinsche begraafplaatsen over te gaan, werpen wij eerst een blik over het praehistorisch tijdvak van onze streek in 't algemeen.

Wij verstaan onder praehistorisch tijdvak eener streek, de geheele tijdsperiode, aanvangende met de inbezitneming daarvan door den mensch tot aan den dag, waarop de geschiedenis dier streek gerekend wordt haren aanvang te nemen.

Ook met de romeinsche overheersching is voor vele streken de dageraad van het historische tijdvak nog niet aangebroken. Uit deze tijden is de zekere kennis van den stand der beschaving van de door de Romeinen ten ondergebrachte »Barbaren" nog geheel onvolledig en twijfelachtig; en verdwijnt zelfs voor geheele opvolgende geslachten geheel in den stroom der volksverhuizingen, door dien zij de door hen bewoonde streken aan de overwinnende legioenen van den romeinschen adelaar moesten afstaan en verlaten. In onze streken behoorden vóór de romeinsche overheersching honderden, ja duizenden van jaren nog tot het praehistorisch tijdvak, terwijl ter zelfder tijd andere landen van Europa, vooral de reeds meer beschaafde streken der middellandsche zee kust, in bezit hunner geloofwaardige historie waren. Het onderzoek en de opdelvingen eener streek geven ons een beeld der beschaving of ontwikkeling harer eerste bewoners, zij geven ons in de overblijfsels dier stammen aanhoudspunten, om in vergelijking met andere landen, een cultuurbeeld dier streek vast te stellen en zoo de historie en chronologie der voorhistorische bewoners op te stellen.

De praehistorische onderzoeking heeft ons twee groote beschavingsperioden doen kennen, welke, ook in zeer verschillende tijdsruimten, niet alleen in alle landen van Europa en de landen der middellandsche zee, maar op de geheele aarde elkander opgevolgd hebben. Deze z. g. cultuurperioden zijn bekend onder de namen van steenperiode en metaalperiode.

De eerste bewoners van bijna alle onderzochte streken kenden geen metaal, en moesten hunnen toevlucht nemen tot steen, om hunne werktuigen en wapens te vervaardigen. De kennis van metaal veronderstelt vooruitgang in technische bekwaamheid in de bewerking en meer doelmatige vervaardiging hunner steenwerktuigen.

De periode van den steentijd wordt onderscheiden in de *oude* of *palaeolithische steentijd*, en in de jongere of *neolithische steentijd*, die in zekeren zin aan hunne grens in elkander overgaan.

De oudste overblijfsels tot nu toe van den in Europa levenden mensch waargenomen, zijn ruw gevormde wapens (bijlen), van bewerkte vuursteen, welke punten bijl- of amandelvormig gekapt, meer of minder scherpe kanten hebben; deze konden als wapen, bijl en op eenen langen stok gestoken als stootwapen of lans gebruikt worden.

In het algemeen kenmerkt zich de palaeolithische afdeeling van den steentijd door de ruwe vormen der wapens; vele dezer werktuigen zijn slechts aan eene zijde bewerkt, het zijn meerendeels beitels, krabbers, lansen, messen, enz.

De grotten in het kalkgebergte van België, Frankrijk, Zwitserland, Engeland, Duitschland, Oostenrijk, Italië, Spanje, enz. hebben het bewijs geleverd, dat de mensch dezelve bewoond heeft en tegelijkertijd in strijd was met Mammouth, *Ursus spelaeus*, *Hyaena spelaea* en andere diluviale dieren, die toen deze streken bevolkten. Tot karakteriseering der palaeolithische periode behoort het bewijs geleverd te worden, dat de mensch welke zich van

deze ruwe steenwapens bediende, gelijktijdig met de voor het grootste deel thans uitgestorvene diluviale fauna geleefd heeft. De bovenste lagen van eenige grotten, als ook andere grotten in haar geheel, leveren het bewijs, dat de mensch welke deze bewoonde, vooruitging in beschaving, doordien men hier benevens den geslagen vuursteen, gereedschappen aantreft vervaardigd uit beenderen en horens van het rendier, welke met vuursteen messen bewerkt zijn tot die vormen, welke ten deele nog heden bij de Eskimo's in gebruik zijn. Als zoodanig vindt men harpoenen, pijlen, krabbers, ja zelfs naalden, welke laatste bewijzen, dat eenig weefsel of vellen tot kleding moesten genaaid worden. Ruwe potscherven zijn niet zeldzaam; ook vindt men aanduidingen dat de eerste kennis van vlecht- en weefwerk aanwezig was. De ingekraste teekeningen op been en steen en de rudimentaire afbeeldingen van diervormen op rendierhorens, spreken voor den ontwaakten geest voor kunst en smaak.

In de bewerking der steenvoorwerpen treffen wij eene merkelijke verandering; zij zijn voor zoover geslagen, veel fijner bewerkt, en dikwijls geslepen en doorboord, om er een steel aan te brengen. De vormen zijn zeer verscheiden, onder anderen vindt men verschillende beitels als holbeitel, platbeitel, steekbeitel, akst, bijl, hamer, zaag, krabber, sikkels, mes, dolk, vijl, harpoen, boor, enz., tevens vele gereedschappen vervaardigd uit beenderen van herthorens in vormen van doorboorde hamers, van eenen kant bijl-vormig geslepen, gladders, harpoenen, priemen, pieken van bewerkte herthorens, naalden, tevens doorboorde tanden, kleine beenderen en schelpen, welke tot halssieraad gediend hebben en van klei gebakken doorboorde z.g. parels. Maar niet alleen in grotten, ook vindt men tevens vele overblijfsels dier oude voorhistorische bewoners in het open veld, ten deele in en bij grafheuvels. Door onze heele provincie Limburg, heeft men menigvuldig vuur-

steenwerktuigen en wapens gevonden, welke wat hunne technische vervaardiging en vorm aanbetreft zich wezenlijk van die der oudste steenperiode (palaeolithische) onderscheiden, door dat zij fijner bewerkt zijn. Dit is de jongere of neolithische *steenperiode*. Uit een menigte van waarnemingen blijkt dat men veilig kan aannemen, dat de mannen der jongere steenperiode paarden, rundvee, schapen, varkens en honden als huisdieren hebben bezeten.

De oudere steenperiode (palaeolithische) gaat langzamerhand in de jongere (neolithische) steenperiode over; een hiatus of scherpe overgang bestaat er niet, en men kan eigenlijk maar eenen steentijd met zekerheid aanwijzen.

De mensch welke geen metaal kende of voor wien metaal ongenaakbaar was, bewerkte in 't eerste begin den steen heel ruw; maar het streven tot verfraaiing der benoedigheden en werktuigen, ligt in de natuur des menschen; eenmaal het ruwe vuursteenwapen bestaande, komt het streven van zelf dit fijner te bewerken en er een meer doelmatigen vorm aan te geven. De stap om zulk een geslagen voorwerp tegen zandsteen te schuren of te slijpen, ligt zoo in de natuur der zaak en is zoo eenvoudig, dat tot dien stap geen eeuwen tijdsruimte noodig waren, zooals velen willen beweren. De kunstzin welke zich alreeds bij den mensch in de steenperiode door zijne rudimentaire beeldwerken, bestaande in inkrassing van diervormen op steen en uitsnijdingen van beelden op beenderen te kennen gaf, deed eveneens de meer en meer technische bewerking en doelmatigheid der werktuigen geboren worden.

Als op het einde der steenperiode, de stammen of neerzettingen in de handen hunner aanvoerders en rijkeren metalen (brons) wapens zagen, verloor de tot nu zoo hoog geschatte vuursteen zijne waarde. Men haakte naar metaal: de kennis van metaal is echter nog lang niet de algemeene verspreiding er van. Gelijkheid der standen heeft nooit

bestaan en ten gevolge daarvan kon de rijkere door aankoop in bezit van metalen wapens zijn; lang heeft het echter nog geduurd, eer het volk in het algemeene bezit er van was. De zeldzaamheid en duurte van metaal deed, bijzonder voor onze streek, nog langen tijd den gemeenen man er van verstoken blijven en zich van steenen wapens bedienen, want in onze provincie en elders, vindt men uiterst zelden metalen wapens, daarentegen steenen menigvuldiger in dezelfde lagen en grafplaatsen. Dus werden steen en metaal gelijktijdig gebruikt. Voor mij lijdt het geen twijfel dat onze provincie Limburg nog tijdens de romeinsche overheersching in de steenperiode verkeerde, welke meening ik in mijne beschrijving der ontginningen en werkplaatsen van St. Gertrude-Rijckholt nader toegelicht heb.

In den jongsten steentijd toen de steen om zoo te zeggen zijn prestige verloren had, werd hij met meer nalatigheid bewerkt; zoo vond ik in de werkplaatsen van St. Gertrude-Rijckholt, waar bij duizenden ruw bewerkte werktuigen door mij en anderen opgedolven zijn, eene menigte vormen, welke in hunne technische bewerking heelemaal overeenstemmen met vormen uit den oudsten palaeolithischen steentijd, en zelfs eene menigte vormen aan eene zijde geslagen, welke met de typen van het Mousterien van DE MORTILLET overstemmen. Dit geldt echter niet alleen voor onze streek; SCHLIEMANN vond bij zijne opdelvingen bij Troye in de bovenste lagen heel ruw geslagen vuursteenen voorwerpen, welke aan die uit den oudsten steentijd doen gedenken, terwijl eenige meters dieper onder de oppervlakte fijn afgewerkte en geslepen steenen gereedschappen gevonden werden.

De Fransche Egyptoloog F. CHABAS zegt: »Même à l'époque romaine, l'usage de se servir d'armes en pierre chez les Egyptiens était très répandu, mais ces armes étaient généralement moins soignées qu'aux siècles antérieurs.» Het metaal heeft langen tijd noodig gehad om

zich in afgelegen streken algemeenen ingang te verschaffen.

De bewoners der zeekusten kenden het en waren reeds langen tijd in bezit er van, alvorens de bewoners der binnenlanden het bestaan er van vermoedden, en dezen bleven zich van steenen werktuigen bedienen. Er was een tijd waarin steen en metaal gelijktijdig gebruikt werden. Bij de kennis en verspreiding van het metaal, kon het niet anders of de bewerking van den steen werd meer en meer veronachtzaamd en ruwer, de steenen werden slecht en ruw bewerkt en geslagen, om aan hun doel als wapen te beantwoorden, hetgeen de technische bewerking in het algemeen deed achteruitgaan, en ons vormen doet vinden, welke aan het begin van den steentijd of de palaeolithische periode doen gedenken.

Wij zijn het eens met den heer DE MEESTER DE RAVENSTEIN, en nemen slechts één steentijd aan, maar weigeren dezen te verdeelen in verschillende onderafdeelingen, als palaeolithische voor den ouderen en neolithischen voor den jongeren steentijd, tijdruimten van verschillende honderduizenden jaren, omdat het naar onze meening geheel en al onmogelijk is, de grenzen dezer perioden te bepalen.

Volgens de uitkomst der verschillende onderzoekingen staat het buiten allen twijfel vast, dat er ook eens voor onze streken eene ontwikkelingsperiode geweest is, in welke men zich ten deele nog bij het gebruik van steenen werktuigen en wapens, ook van metaal, brons of door zinkmengeling verhard koper bediende. Hierop werd door de noorsche praehistorische archeologen de bronsperiode geschapen, op welke zij eerst de ijzerperiode als 3^{de} periode laten volgen.

Wat de brons- en ijzerperiode voor onze streken betreft, schijnt het ons toe, dat dezelve niet als twee scherp afgezonderde perioden te houden zijn; men kan dezelve beter als een collectief begrip eener praehistorische metaalperiode opvatten; in dien zin moeten wij voor onze streken eene

vooruitstrevende ontwikkeling erkennen, welke zich door de verdringing van het brons door het ijzer aanduidt.

Belangrijk en menigvuldig zijn de vindplaatsen, welke tot beide perioden behooren en in welke bronzen en ijzeren voorwerpen in bonte mengeling te zamen worden gevonden. Het ijzer vindt men volgens V. SACKEN zoo vroeg, en in verschillende plaatsen zoo ongelijkmatig met bronzen voorwerpen in den karakteristieken stijl der bronsperiode, dat de scheiding naar het materieel zeer gewaagd voorkomt. Eene eigenlijke bronsperiode heeft voor onze streken niet bestaan, indien men betracht, dat alle in onze provincie opgedolven bronsvoorwerpen als een produkt van reizende venters aangevoerd zijn; want bij alle tot nu toe in onze provincie gedane vondsten, missen wij de vormen waarin deze voorwerpen gegoten zijn; en welke wij toch vinden moesten, indien het brons een produkt van inlandsche nijverheid was. Het zijn voorwerpen, welke zich onze voorhistorische bewoners naar alle waarschijnlijkheid door ruilhandel bezorgd hebben.

Opvallend mag men het noemen dat de oude schrijvers van geen bronzen wapens bij de noordelijke volken gewagen, echter vindt men bij STRABO, welke zijne geographie omtrent den tijd van Christus schreef, (hij leefde ten tijde van POMPEJUS, CICERO en JUL. CAESAR, en beleefde nog de regeering van AUGUSTUS en TIBERIUS,) in boek IV cap. 6, dat de bewoners ten westen der Alpen, welke hij barbaren noemt, zich van bronzen wapens bedienden. Uit STRABO blijkt op vele plaatsen, welke koopwaren die barbaarsche stammen van den kant der middellandsche zeebevolking zich verschaften.

Bij de hoogst belangrijke vraag naar de herkomst van het tin voor de vervaardiging van het antieke brons, komen vooral de veel besprokene Kassiteriden of tineilanden in aanmerking.

Onder de volken der duitsche en oostenrijksche Alpen-

streek had zich alreeds ten tijde der bezitname dezer streken door de Romeinen, eenen merkeliijken graad van beschaving ontwikkeld; hoofdzakelijk wordt van het mijnwezen gewag gemaakt. De zoutontginning bij Halstatt en Hallein, de talrijke koperontginningen in de verborgenste hoeken van het hooggebergte, waren voor dien tijd een belangrijk werk. Dan de goudmijnen en goudwasscherijen in het Gasteiner en Rawisser dal, leverden rijkdommen op. STRABO verhaalt ons, dat met het voortdringen en de overheersching der Romeinen de Salassiers, welke in een diep, rond van hooge bergen ingesloten dal leefden, door hetwelk eene heerbaan van Italië over de Alpen voerde, hunne goudmijnen verloren, en hierover in gedurigen strijd waren met de pachters der goudmijnen van den Staat, wegens derzelver hebzucht. Zoo vonden de romeinsche stadhouders, welke naar die streek gezonden werden, altijd aanleiding om hen te beoorlogen. Ten laatste werden zij geheel overwonnen onder AUGUSTUS, en in Eporedia, eene romeinsche kolonie, tot slaven aan den meestbiedende verkocht. Het waren in 't geheel 42000 zielen, welke allen door TERENCE VARRO, den romeinschen veldheer die hen overwonnen had, verkocht werden.

Toen de stammen der bergbewoners, gaat STRABO voort, ten deele uitgeroeid, ten deele getemd waren, werd de overgang over het gebergte veiliger, en daar waar vroeger maar enkele wegen bestonden, werden die toen talrijker aangelegd, daar de werklieden voor overvallen beveiligd waren. STRABO noemt de stammen van deze zijde der Alpen, welke zich van bronzen wapens bedienden, barbaren; bij het voortdringen der romeinsche legioenen tot in onze streken, vond men deze naar de getuigenis van CESAR zelve, bewoond door een volkstam van germaansche afkomst, welke zich Eburonen noemde en volgens de getuigenis van den grooten overwinnaar, in bosschen, heidevelden en ongenaakbare moerassen gehuisvest was

een volk, dat tegelijkertijd steenen en bronzen werktuigen bezigde, wat door de onderzoekingen en opdelvingen der laatste jaren, hoe langer hoe meer zich bewaarheid.

(Wordt voortgezet).

CASIMIR UBAGHS.





DE VOOR-ROMEINSCHЕ BEGRAAFPLAATSEN
TUSSCHEN WEERT EN BUDEL EN NEDERWEERT-LEVEROY.

(*Vervolg van blz. 122*).



Keeren wij na deze korte inleiding tot onze provincie terug.

Limburg, zoo rijk aan archeologische, vóórhistorische en geologische overblijfselen van lang vervlogen eeuwen, dat bijzonder door de opsporingen der laatste vijf en twintig jaren, zoo vele nieuwe bronnen voor de kennis der geschiedenis, der archeologische, vóórhistorische en geologische wetenschappen van ons gewest aan het licht gebracht heeft, welke voor altijd in den boezem der aarde of van stoffige perkamenten schenen te zijn verscholen, heeft ook

nu weer, in den loop dezes jaars, voor de praehistorische wetenschap rijke schatten eener vroegere bevolking, uit den eenzamen, verwilderden bodem harer heide zien te voorschijn komen, door het ontginnen van vóórhistorische begraafplaatsen, ten westen van Weert, in de heide tusschen Weert en Budel, en tevens tusschen Weert en Leveroy.

Men ziet daaruit, dat deze eenzame verwilderde heidestreek, reeds zeer vroeg, ja zelfs vóór het begin van het historische tijdvak, hetwelk voor deze streek met de romeinsche overheersching zijnen aanvang neemt, alreeds zijne bewoners had. Door den onderzoeker werden deze oudste bewoners in hunne begraafplaatsen opgespoord en vele hunner zeden en gebruiken in het licht geplaatst; zoo geeft hun ruw aardewerk en andere benoodigdheden ons eenen leidraad aan de hand, waardoor het mogelijk wordt, na ongeveer 2500 jaren, ten deele hunne leefwijze en de vorderingen in de vervaardiging van hun huisraad, gereedschappen en andere benoodigdheden na te gaan.

In de heide tusschen Weert en Budel, vindt men eene menigte ongelijk verspreide heuvelen of verhevenheden, (*Hügelgräber* der Duitschers). Deze verhevenheden gelijken op grafheuvelen. Wanneer men bij het graven houtskool ontdekte, kon men bijna zeker zijn ook eene lijkbus of urn aan te treffen. Het gebruik ter eere der dooden grafheuvels op te werpen is zoo oud, dat men hetzelfde alreeds in den steentijd aanwijzen kan. Het heeft bestaan tijdens de romeinsche overheersching, en strekt zich tot verre in de christelijke tijdrekening uit, ja, bestaat nog heden bij onze begrafenissen in Limburg.

De gevonden lijkbusen bestonden uit ruw bewerkte aarden potten, welke met grijze assche, vermengd met verbrande gecalcineerde menschenbeenderen, en met wat houtskool aangevuld waren, en dus tot opname der lijkassche en beenfragmenten bestemd waren, en eene hoogte van

0,15 M. tot 0,43 M. hadden. Men kon onder de beenfragmenten herkennen stukken van schedels, ribben, de ronde koppen van femurs, stukken van tibias en wervels, zowel van kinderen als van volwassen menschen. In de grootere lijkbussen vond men dikwijls een of twee kleinere potjes, zoogenaamde bijpotjes, ter grootte van 4—9 centimeters; dit zijn meest bolvormige vaasjes met rechtstaanden rand en wijde opening, of hebben den vorm van een bakje op een voetstuk of van buikvormige drinkbekers of kelken op een plat voetstuk. Ook vond ik in een dezer urnen een potje, in vorm gelijkende op een kopje of tas, dat van een oor voorzien was, welke ofschoon afgebroken, ten deele nog aan het kopje vastzit; dit kopje is heel ruw gevormd. De bijpotjes waren meest alle gevuld met zand, eenigen met wat asch vermengd.

Deze kleine bijpotjes vertoonen alle mogelijke vormen; men zoude dezelve voor kinderspeelgoed kunnen houden.

In deze lijkbussen vond ik 7 stuks uit leem gebakken z.g. *Spinnwirtel*, die, gelijk men weet, tot de oudste overblijfsels der beschaving, tot den neolithischen steentijd opklimmen, en die met uit steen en been bewerkte voorwerpen in de grot van Fockenstein en elders gevonden zijn. (Zie J. RANKE, *Anthropolog. vorgeschichtl. Beobachtungen*).

Deze lijkbussen hebben in het algemeen veel overeenstemming en zijn dadelijk kenbaar aan hare breede opening en rechtopstaanden niet omgebogen rand, zooals bij de romeinsche lijkbussen het geval is. Men vindt er hoofdzakelijk twee typen, de eene buikvormig als in fig. 3 aangegeven, de andere minder buikvormig, zich wat verbreedende onder den rand en van daar af, recht naar onderen zich vernauwend, zooals in fig. 4 aangegeven is, in de meest verschillende afmetingen, van 15—43 Centimeters hoogte. Ofschoon alle ruw met de hand bewerkt zijn, zijn deze laatste toch de ruwste. Eenige vertoonen

om en boven op den rechtstaanden rand eene heel primitieve versiering, welke bestaat in onregelmatige gaatjes, die met den nagel van den vinger, uit het weeke deeg der urne uitgekrabt zijn; bij anderen bevinden zich dergelijke uitgekrabte gaatjes onregelmatig op het midden der lijkbuis, welke gaatjes dan het midden der bus, evenals boven op den rand der opening, en om denzelfden als met eenen krans omgeven. Zie fig. 4.

De wand der grootere lijkbussen hebben eene dikte van een centimeter, aan den voet somtijds tot $1\frac{1}{2}$ centimeter, welke dikte onregelmatig en niet gelijkvormig is, daar dezelfde bus somtijds plaatsen vertoont welke een $\frac{1}{4}$ — $\frac{1}{2}$ centimeter dik zijn.

Bij vele lijkbussen vertoont zich het deeg, waaruit zij gebakken zijn, binnen de urne als grof sponsachtig en gedeeltelijk zwart van kleur, anderen zijn slecht doorbakken, en schijnen mij niet in een oven, maar van buiten bij het vuur gebakken te zijn. De kleur is in het algemeen geel grijsachtig, eenige vertoonen ten deele groote zwarte plekken; deze zwarte kleur die somtijds de halve zijde der urnen beslaat, en de groote zwarte plekken vermeen ik te verklaren, door dat de urnen van buiten aan een rookvuur te zeer blootgesteld waren, en geene gelijkmatige hitte van een oven gehad hebben. Deze meer of minder groote zwarte plekken, vindt men ook van binnen in vele urnen, en doen mij veronderstellen, dat men vele derzelfden van binnen met brandbare stoffen b. v. b. houtspaanders aanvulde, die men verbrandde, om het bakken te bevorderen.

De massa of p ate der lijkbussen, bestaat niet uit onzen algemeen bekenden Limburgschen leem of Loess, maar uit een grijze zandige klei, vermengd met heel kleine kwarts-steentjes. De Limburgsche leem, welke den jongsten of laatsten neerslag des maasdiluviums vormt, en welke van af de romeinsche overheersching, tot heden, tot tichelsteen gebruikt en voor de pannenbakkerijen ont-

gonnen werd, bevindt zich niet in de heide der omstreken van Weert.

Deze streek van Limburg bestaat evenals de Belgische Kempen en de uitgestrekte heidevelden van Noord-Brabant en verder noordwaarts, uit een geelgrijsachtig fijn kwartszand, hetwelk in Limburg de diluviale afzetting des maasdiluviums bedekt, waarvan ik mij op eenige punten overtuigd heb. (Zie mijne voordracht hierover »Het Alluvium en Maasdiluvium in Limburg etc.», gehouden op het tweede Nederlandsch Natuur- en Geneeskundig Congres te Leiden in April 1889). Maar in deze zanden vindt men in de omstreken van Weert, en elders, eene grijze zandige kleilaag, want in de heide bij Weert treft men somtijds ter diepte van 1—2 el water aan, hetwelk door deze kleilaag tegengehouden wordt; ook gebruikt men deze klei heden nog op enkele plaatsen in pannenbakkerijen. Bij stukken eener nog niet half doorbakken urne, bodemstukken wel $1\frac{1}{4}$ centimeter dik, welke van binnen en buiten maar eenige millimeters dik doorbakken waren, vond ik tusschen de gebakken korst, nesten van dien klei in zijnen natuurlijken toestand, die bij sterke vergrooting niet van den thans zich daar nog bevindenden heikleï te onderscheiden was.

Zoo lijdt het geen twijfel dat de mensch, welke voor een 2500 jaren de wilde heidestrekken der omgeving van Weert en Nederweert-Leveroy bevolkte, het materiaal, dat dienen moest tot vervaardiging van zijn huishoudelijk gereedschap, daar ter plaatse zelf gevonden, ontgonnen, en bewerkt heeft.

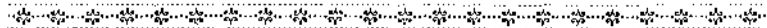
Dat deze volksstam of tribu nog al aanzienlijk moet geweest zijn, blijkt uit het groote aantal lijkbussen welke deze voorhistorische begraafplaats bevatte; ik heb er met de kleinere bijpotten ongeveer 95 stuks van daar ter plaatse opgedolven. Daarenboven zijn er een aantal in het bezit van anderen gekomen, terwijl het zeker is, dat het grootste

gedeelte gebroken en vernietigd werd door eene menigte boeren, welke in de heide geruimen tijd bezig waren potten op te delven en in de meening verkeerende er schatten in te vinden, alles zonder orde omwoelden en het onderste boven keerden, ten deele stuk sloegen om naar geld of kostbare voorwerpen, welke zij vermeenden daarin te vinden, te zoeken. Ik schat het getal der vernielde en gave lijkbussen op ongeveer 1000 stuks.

(Wordt voortgezet.)

CASIMIR UBAGHS.

De figuren, waar in dit artikel naar verwezen wordt, komen met al de andere in het volgend nummer.



DE VOOR-ROMEINSCHE BEGRAAFPLAATSEN
TUSSCHEN WEERT EN BUDEL EN NEDERWEERT-LEVEROY.

(*Vervolg van blz. 157*).

De ontgonnen doodenakker die zich ten westen van Weert bevindt, tusschen Weert en Budel, $2\frac{1}{2}$ kilometer van Boshoven, beginnende bij het vierde wachtershuisje der lijn Gladbach—Antwerpen, te rekenen van de Zuidwillemsvaart af, en zich langs de zuidelijke helling van den spoorweg doortrekt tot achter het vijfde wachtershuisje n^o. 44, heeft in de van oost naar west loopende richting eene lengte van ± 800 el. Mij is door verschillende oude bewoners van Weert en omstreken verzekerd, dat men bij de graving der Zuidwillemsvaart in 1823, verschillende dier lijkbussen gevonden heeft; in dit geval zoude de nitgestrektheid van het Oosten naar het Westen verschillende kilometers bedragen. De breedte van het ontgonnen lijkveld van af het spoor tot het zich zuidelijk aldaar bevindende mastbosch is ± 150 el.

De grafheuvels echter strekken zich verder boschwaarts uit, en daar is het werken moeilijker en bijna niet zonder schade. Ten deele het bosch doorloopen hebbende vond ik verschillende grafheuvels, welke door de boeren geopend waren, met veelvuldige scherven van lijkbussen en gecalcineerde beenfragmenten. Over deze heele oppervlakte zijn de lijkheuvels verspreid, die in het algemeen eenen diameter van 1 tot $1\frac{1}{2}$ el hebben, bij $\frac{1}{2}$ — $\frac{3}{4}$ el hoogte. Deze bevatten allen maar eene lijkbus. Men bemerkt al dadelijk als men van boven de graszoden afgestoken heeft, dat het zand verplaatst is geworden of dat men met omgeroerd zand te doen heeft; daar zich boven iedere lijkbus eene laag houtskoolbrokken en asch in het zand vermengd bevindt. Dit bewijst dat de heuvels met opzet gemaakt zijn en dat na de verbranding van het lijk en bijzetting der asch in

eene urne besloten in den heibodem, men de houtskool en asch nam, welke wellicht nog kleine overblijfsels des lijks konden bevatten, (want ik vond in de houtskoolasch nog eenige kleine verkoolde beenfragmenten) en die boven op de urne plaatste en vervolgens alles met zand overdekte.

Er bevinden zich echter ook eenige grootere heuvels, welke 6—10 el diameter hebben en eene hoogte van 1—1½ el bereiken. In deze grootere heuvels bevonden zich naar verzekering der werklieden, ieder op zich zelf 2—3 urnen. De uitgestrektheid van het lijkveld en het groote getal urnen is een bewijs, dat de stam welke deze eenzame afgelegen heidestreek bevolkte nog al belangrijk en daar langen tijd moet gehuisvest geweest zijn.

Wat de begraafplaats tusschen Nederweert en Leveroy betreft, vindt men er bijna nooit gave urnen, zij zijn zoo broos dat zij van zelf uiteen vallen; dit is aan de gesteltenis van den bodem toe te schrijven, tusschen Weert en Budel zijn de voorwerpen ingesloten in zuivere kwarts of heidezand, welke de urnen bewaard heeft; daartegen is de grondgesteldheid der begraafplaats tusschen Nederweert en Leveroy voor de bewaring der urnen niet zoo deugdelijk, doordien hier het heidezand meer met eene soort van turfgrond vermengd is, en zich de grafheuvels in de nabijheid van eene groote stagneerende waterplas bevinden. Het water heeft het met turfgrond vermengden heidezand doortrokken, evenals de zich daarin bevindende urnen, welke ruw, slecht doorbakken en geweekt zijn, en meest alle barsten. De worteltjes der heideplanten hebben tot daar hunnen weg gevonden en zich door de barsten in vele urnen genesteld, zoodat dikwijls wanneer men met de grootste voorzorg eene urn uitgenomen heeft en ze neder zet om te laten opdroogen, zij in stukken ineenzakt. Wat den vorm aangaat der grafheuvels en der urnen, deze is geheel gelijk aan die tusschen Budel en Weert;

met de grootste moeite is het mij gelukt een viertal middelmatig groote urnen en drie kleinere potjes van daar in gaven toestand te verkrijgen; dit kleine getal is niet veroorzaakt door de zeldzaamheid der voorwerpen, maar in de groote moeilijkheid gave urnen en potten te vinden; er zijn scherven in overvloed.

Keeren wij na deze korte uitweiding tot de hoofdzaak terug. Daar dus, waar wij thans dat eenzame, wilde, onbewoonde heideveld zien, dat aan het oog niets dan zand en heiplanten aanbiedt. daar, in die dorre eenzame streek welke heden den mensch schier geen bestaan zoude opleveren, leefde en woonde in verre van ons verwijderde eeuwen een volk, dat ons in zijne begraafplaatsen de verbrande overblijfsels van honderden zijner stamgenooten in lijkbussen overgeleverd heeft. Wat de versieringen dezer lijkbussen betreft, zij zijn van den primitiefsten aard en zeer zeldzaam. Hierom heb ik er verschillende afgebeeld, waarvan

Fig. 1, een lijkbus van 0,22 M. hoogte en 0,225 M. doorsnede der opening, afbeeldt; deze is nog al redelijk glad afgewerkt, vertoont onder den rand eene hollijst-vormige verdieping, en uit het midden der buikvormige bus loopen 26 strepen naar den voet; deze zijn met verschillende buigingen met een stokje in het weeke deeg der bus, voor dat dezelve gebakken werd, getrokken.

In fig. 2 zien wij eene geheel gave lijkbus, ter hoogte van 0,26 M.; doorsnede der opening 0,24 M.; hier heeft de primitieve kunstenaar eenvoudig dan eens zijne vier, dan weder drie vingers gebruikt, om zwakke lijnen (Chevrons) van af het dikste der lijkbus, in de gevormde nog weeke bus, naar den voet te trekken en wel zoo, dat de weeke massa der bus tusschen de lijnen zijner vingers uitgespat is, en de verdiepte gleuven met eenen vooruitspringenden leelijken scherpen rand de weeke massa omgeeft. Er zijn alzoo door den kunstenaar achttien strepen of vingerhollijsten op de lijkbus getrokken. Deze bus is

van eenen ruw met de hand gevormden, slecht aan het vuur gebakken deksel voorzien, die dik en aan den rand afgerond is en den vorm van een plateel heeft.

Andere deksels op verschillende lijkbussen gevonden, zijn niet zoo vlak, maar hebben den vorm van verdiepte kommen met sterk afgeronde randen en zijn dus merkelijk hooger; eenige zijn meer of minder buikvormig en onder den rand wat uitgehold; bij deze laatste vond ik er een, welke aan den rand een breed met een lijstje omgeven oor heeft.

De lijkbussen met deksels zijn zeldzaam, zoover ik weet zijn er maar een tiental gevonden, waarvan er acht groote en twee kleine in mijn bezit zijn. Eene lijkbus met deksel werd door den heer J. HABETS voor het prov. archeol. museum onder andere lijkbussen aldaar aangekocht.

Fig. 3 stelt eene gave, gladde, goed gevormde, sterk buikvormige lijkbus voor, welke eene hoogte van 0,23 M. en eene doorsnede der opening van 0,195 M. heeft.

In fig. 4 zien wij eene lijkbus als boven beschreven, met op en om den rand een krans van met den vinger uitgeknipte gaatjes, hoogte 0,165 M., doorsnede der opening 0,18 M.

Fig. 5 is een bekervormig bijpotje afgebeeld op de helft der natuurlijke grootte, deze vorm schijnt zeer zeldzaam te zijn; ik heb er maar een gevonden, in eene grootere lijkbus, afkomstig uit de heide tusschen Weert en Budel.

Fig. 6 is een tasvormig bijpotje, dat met een oor voorzien was. Het is heel ruw bewerkt en heeft eene roode op tichelaarde gelijkende kleur; de hoogte is 0,05 M., de doorsnede der opening 0,075 M., het bevond zich in eene grootere lijkbus, gevonden in de heide tusschen Nederweert en Leveroy.

Fig. 7. Klein bijpotje, in den vorm van een bakje op een voetstuk, iets gelijkend op een wijnglas, hoogte 0,05 M., doorsnede van boven 0,07 M.

Ik vond een zestal dezer potjes, ook kleine en zonder

plat voetstuk in grootere lijkbussen bij Weert, ook twee tusschen Nederweert en Leveroy.

Fig. 8. Bolvormig bijpotje, hoogte 0,055 M., doorsnede 0.073 M. Deze vond ik grooter en kleiner, waarbij een klein heel eivormig bijpotje, slechts voorzien van eene zwakke inbuiging onder den rand.

Fig. 9. Potje, afgebeeld op de helft van de natuurlijke grootte. Dit is een der merkwaardigste der tot nu toe gevondene, zoowel op deze plaats als in het algemeen in Limburg, en de provincie Noord-Brabant; het heeft den vorm van een klein emmertje met twee ooren voorzien, waarin zich een gaatje bevindt om er een hengel in aan te brengen. Het emmertje vertoont van boven eenen platten rand, 7—8 millimeter dik, welke verdunnend over de ooren heen loopt; het is ongelijkmatig met de hand gevormd uit eene p ate, welke iets heeft van leem of loess, in ieder geval niet de grijze klei der overige lijkbussen; de kleur is donkerbruin roodachtig en goed doorbakken.

Onder twee centimeters zand vond ik in het emmertje, het in fig. 10 afgebeelde deksel; het is rond met eene aan de twee uiteinden zich bevindende uitsnijding, om het met twee vingers uit het emmertje te kunnen opnemen. Van de twee uitsnijdingen loopt eene verdiepte gleuf van een centimeter breedte en een halven centimeter diepte over de oppervlakte van het deksel. Op iedere zijde naast deze gleuf is de oppervlakte van het deksel in de lengte der gleuf meer of min concaaf, de rand van het deksel is gerond en is van onderen ietwat convex; men ziet duidelijk dat het deksel insgelijks met de hand gevormd is. Hetzelve is met fijn grijs grauwachtig heizand aangevuld, dat mij schijnt met wat fijne asch vermengd te zijn.

Deze hoogst zeldzame en eigenaardige vorm schijnt mij meer of minder overeenstemming te hebben met voorwerpen gevonden te Hallstatt, alwaar men keteltjes of emmertjes, in bronsblik met hengel voorzien gevonden

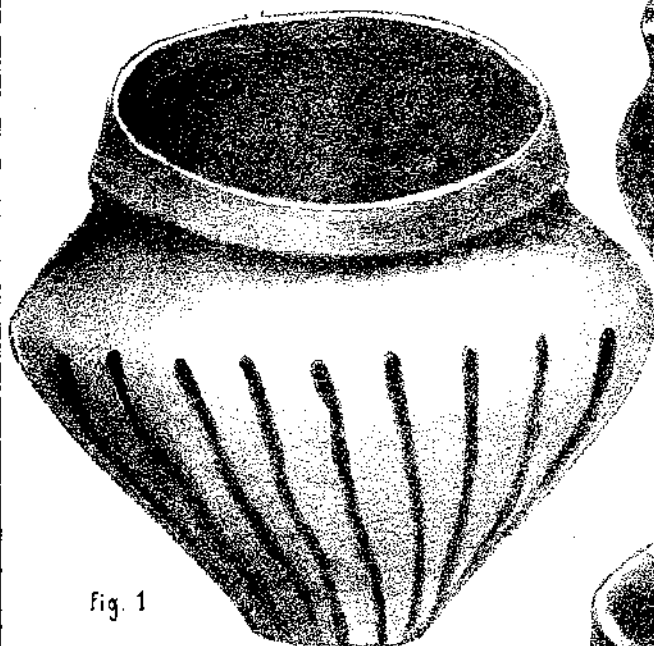


Fig. 1



Fig. 4

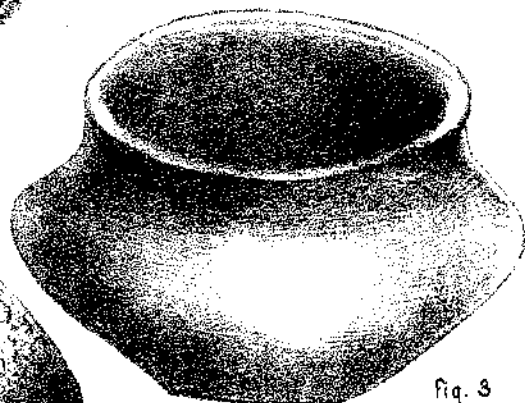


Fig. 3

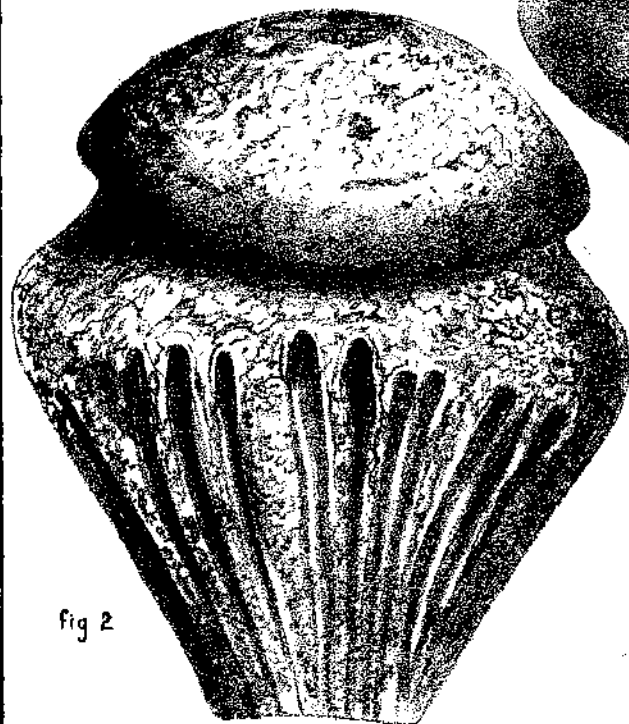


Fig. 2

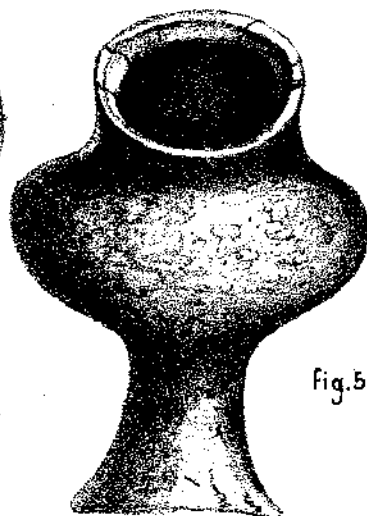


Fig. 5

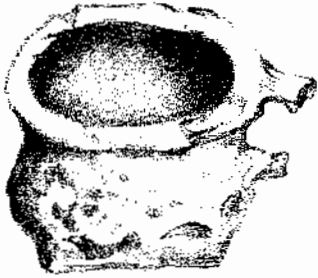


fig. 6.



fig 8.

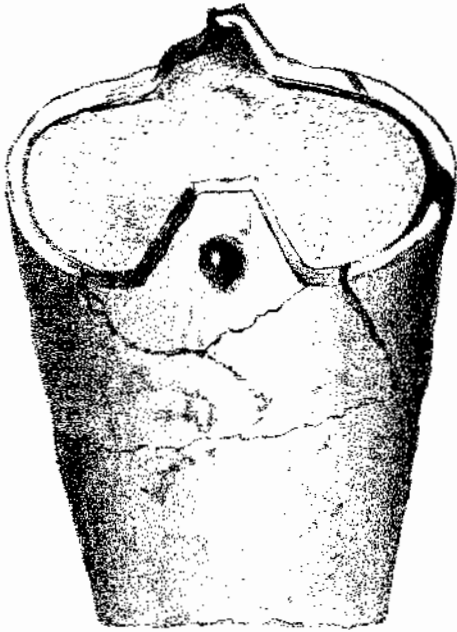


fig. 9.

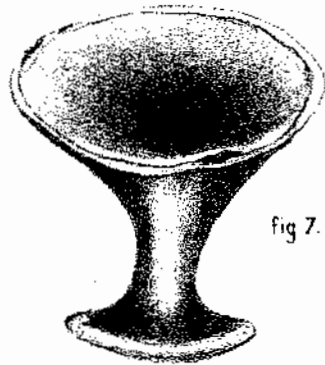


fig 7.

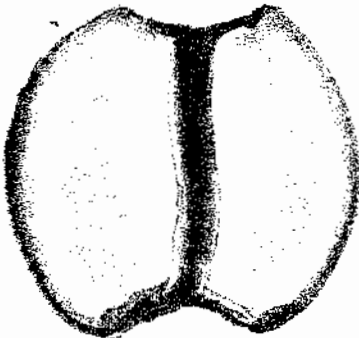


fig. 10.

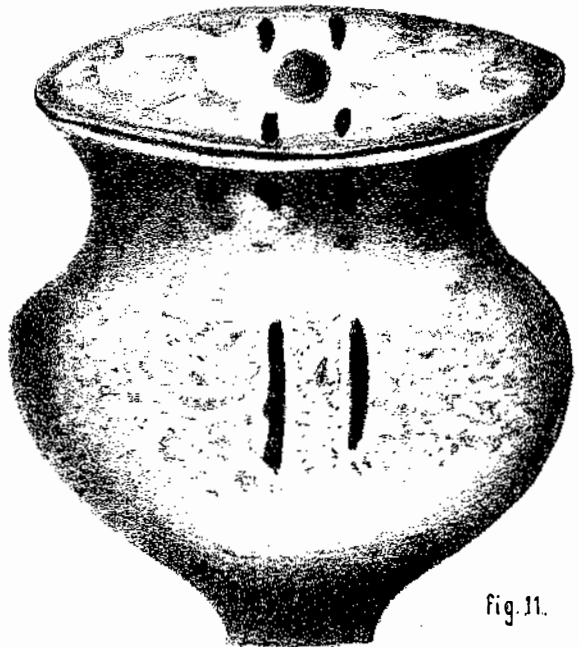


fig. 11.

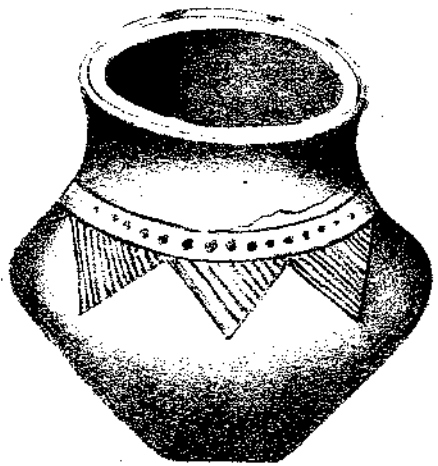


fig. 12.



fig. 14.



Fig. 13.

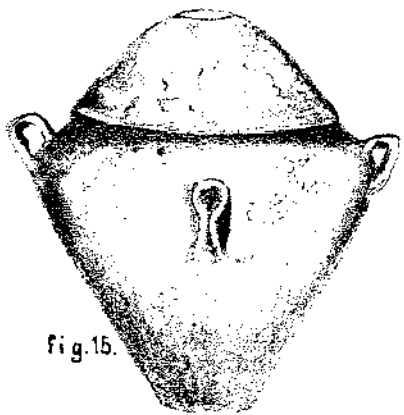


fig. 15.



fig. 17.

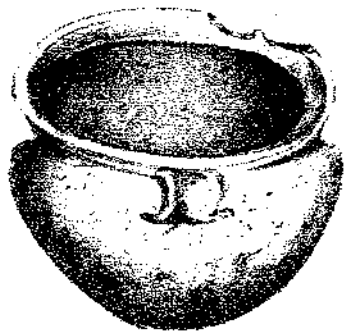


fig. 16

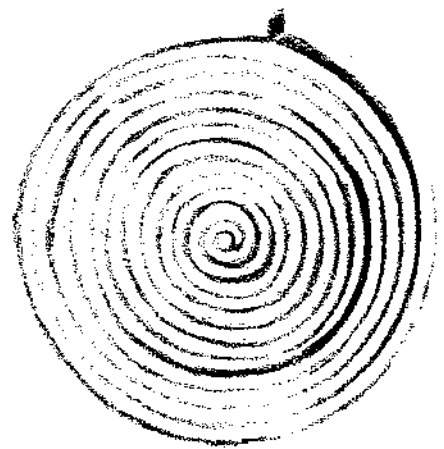


Fig. 18.

heeft. Ook vermeen ik dat daar potten in die aarde gevonden zijn.

Hetzelfde geldt ook voor het prachtige potje in fig. 11 in natuurlijke grootte afgebeeld. Het is een sterk buikvormig potje, diep onder den rand uitgehold; het is uit dezelfde p ate of deeg gevormd als het vorige, van donker bruinachtige roode kleur, met een convexe deksel voorzien. De buikvormige wand van het potje is in naar onder loopende richting op iedere zijde tweemaal doorboord; eveneens is de rand boven deze verticaal naar onder loopende buisjes aan iedere zijde tweemaal doorboord; Deze gaatjes correspondeeren juist met twee doorboringen van het deksel, waardoor een dubbel touwtje of bronsdraad kan doorgetrokken worden, welke als dubbel hengsel dienend, tevens het deksel op het potje vasthechte en tot sluiting diende.

Potjes of bronsketeltjes met dubbel hengsel kent men naar v. SACKEN als *Grab-Beigaben aus Hallstatt*.

In het midden vertoont het deksel een ronde verdieping. Dat het ruw uit de hand gefabriceerd is, lijdt geen twijfel, want de indrukken der vingers staan er op.

Onder het deksel bevindt zich eene $\frac{2}{3}$ des deksels innemende groote zwarte plek; hetgeen bewijst dat zoo als boven gezegd is, eenige ten deele zwart gekleurde lijkbussen, deze kleur niet te danken hebben aan eene soort van verf, maar daar zij niet in eenen oven gelijkmatig gebakken zijn, maar van buiten bij het vuur, d eze zwarte kleuren en plekken ontstaan zijn door dat eenige voorwerpen te dicht bij het vuur en den rook gesteld waren. Ook vindt men eenige dier verbrande zwarte plekken in het binnenste van eenige lijkbussen, alsof men vuur er in gelegd had, om de bakking te bevorderen. Deze twee zeldzame voorwerpen vond ik in de heide tusschen Weert en Budel, en kunnen wellicht, daar dezelve van een heel ander maaksel, p ate en vorm zijn,

door eenen colporteur, aan wien ik ook de bronzen voorwerpen in de lijkbussen gevonden, welke wij later bespreken zullen, toeschrijf, in het bezit van deze heidebewoners gekomen zijn.

Alle grootere lijkbussen bevonden zich, zooals aangegeven is, in zandheuvels, maar bij een harer vond ik dezelve met eene massa scherp in stukken geslagen steenen, eener harde grijs bruinachtige zandsteenbank geheel omhuld.

Deze lijkbus was met een deksel voorzien, waarop en -om de steenbrokken gerangschikt waren. Deze steenbrokken behooren allen tot een zelfden harden witgrijzen zandsteen en hebben doorgaans eene grootte van 4—7 centimers. Het heidezand op het lijkveld sluit geene steenen in; ik houd dezelve als behoorende tot een blok eener tertiaire harde zandsteenbank, welk blok door de diluviale strooming in die streken gebracht is. Dit blok werd door die heidebewoners opzettelijk naar hun lijkveld gebracht en daar ter plaatse in stukken geslagen; ik telde juist 50 stukken in boven aangegeven grootte, alle tot hetzelfde blok behoorend, zonder de minste bijmenging eener andere steensoort, welke dicht op den deksel der urn en om dezelve geplaatst waren. Een $\frac{1}{4}$ el van de urn verwijderd was geen enkel steenbrok in het zand der lijkheuvels waar te nemen. Ik heb een tiental dezer steenbrokken medegebracht en in mijne verzameling geplaatst. Zij zijn geheel ook op hunne breukvlakken met een donkerbruine ietwat glazige patine overtrokken, hetgeen mij doet vermoeden dat zij met vuur in aanraking zijn geweest.

Deze eene lijkbus omgevende steenbrokken heb ik maar eenmaal waargenomen, en stemmen overeen met de Bayrische Hügelgräber (Brandgräber) naar OHLENSCHLÄGER.

Fig. 12. Prachtige, gave, mooi versierde lijkbus, hoogte 0.165 M., diameter der opening 0.145 M., omtrek der buikvormige verdikking 0.660 M., met rechtstaande naar buiten wat omgebogen rand. Daar waar de buikvormige

verwijding begint, loopen twee met een puntig voorwerp getrokken verdiepte lijnen rond om de bus; in het midden tusschen dezelve zijn kleine ronde uitgekikte gaatjes aangebracht. De primitieve kunstenaar heeft zich de moeite niet gegeven om den gaatjeskring rondom de bus aan te brengen, maar heeft dit werk voor de helft slechts voltooid. Verder schijnt zijn geduld niet gegaan te zijn; ook scheen hem het trekken der verdiepte lijnen nog al moeite gekost te hebben, daar hij op sommige plaatsten met zijn stift uit de bovenste lijn geraakt is en hij eene onregelmatige streep op den kraag der urn er bij getrokken heeft.

Van de onderste der de lijkbussen omgevende verdiepte lijn, loopen tien driehoeken, met de spits tot op buikvormige verwijding der bus; ieder veld van een driehoek vertoont 10—12 naar rechts loopende strepen of chevrons. De driehoeken en strepen zijn even als de de urn omgevende lijnen met een puntig voorwerp in de weke massa der urn getrokken. Naar onderen loopt de bus zich sterk verengend bij. Er is maar eene van deze groote mooi versierde lijkbussen in het begrafenisveld tusschen Weert en Budel gevonden.

Drie kleinere bussen vertoonen dezelfde ornamentatie, met dat onderscheid echter, dat de kleinste in fig. 13 afgebeeld, welke 0.07 M. hoog en 0.55 diameter der opening heeft en waarvan de buikomtrek 0.28 M. bedraagt, eenen rechten zich ietwat naar boven verengenden hals of kraag heeft. Naar onderen, rond om den hals, loopt eenen krans van uitgekikte ronde gaatjes; daar waar de verwijding der bus begint, omgeeft eene verdiepte lijn den hals of kraag en van daar loopen 13 langwerpige driehoeken met verlengden spitsen punt tot op de buikvormige verwijding der bus. Ieder veld van den verlengden driehoek is met 4—5 naar rechts loopende dwarsstrepen voorzien. Dit is eene der sierlijkste tot nu toe gevonden kleine lijkbussen. Twee andere kleine bussen hoog 0.09, diameter der opening

0.063—0.070 M., stemmen in vorm en ornamentiek met de in fig. 12 afgebeelde grootere lijkbuis overeen.

Fig. 14. Lijkbus met eene verbazende wijde opening afgebeeld op $\frac{1}{6}$ der natuurlijke grootte, onder aan den recht staanden hoogen kraag of hals dezer bus, bevindt zich een voorspringende halfronde lijst of rondstaf; dezelve is op afstanden van 1 centimeter aan twee zijden van boven naar onderen ruw uitgesneden en vormt zoo eenen knobbelig voorspringenden hakkelkrans, welke de lijkbuis tusschen de verdikking en den kraag omgeeft. Deze knobbelkrans is op zich zelf bewerkt en om den kraag der bus gelegd, want op sommige plaatsen zijn er stukjes van afgevallen, waaraan men dit duidelijk waarnemen kan.

Op de buikvormige dikte en kraag der bus ziet men duidelijk de vingerindrukken der bewerking.

Deze vorm is, zooveel mij bekend, maar eenmaal gevonden, begraaftplaats tusschen Weert en Budel.

Fig. 15. Prachtig mooi bewaard gebleven lijkbuis, afgebeeld op $\frac{1}{3}$ der natuurlijke grootte; deze heeft drie ooren, en was met een deksel voorzien. Dit is, voor zoover bekend, de eenige lijkbuis met ooren voorzien, gevonden tusschen Weert en Budel. Alle afgebeelde lijkbussen bevinden zich in mijn museum.

Fig. 16 schijnt een zeer zeldzaam voorwerp te zijn, het is een kan, die tot huiselijk gebruik gediend heeft, de doorsnede der opening bedraagt 0.245 M., de hoogte 0.115 M.; hij is met eenen naar buiten gebogen rand voorzien, onder den rand springen de zijwanden wat gerond naar buiten en loopen verengend wat buikvormig naar onderen. Deze kan is met een van binnen verdiept, aan de buitenzijden met een fijn voorspringend boordje en breed oor voorzien. Ik vond bij de urnen in het begrafenisveld tusschen Weert-Budel twee dezer kannen, een zonder en den afgebeelden met een oor. Het kan zijn dat zij als deksels voor urnen gebedigd geweest zijn,

doch zij onderscheiden zich van de andere deksels dezer urnen, door hunne naar buiten gebogen rand. De door mij gevonden deksels der urnen zijn plateelvormig plat, zie fig. 2, of wat meer verdiept met gerond boord, maar zonder rand. Ook doet het oor vermoeden, dat deze kannen tot huishoudelijk gebruik gediend hebben.

Het afgebeelde exemplaar is het eenigste dat tusschen Weert-Budel gevonden is.

Eenige der lijkbussen zijn voor het grootste gedeelte van binnen en buiten heel ruw, andere daarentegen schijnen mij voor het bakken met eene oplossing der kleilaag met de hand gelijkgestreken en hebben van buiten eene veel fijnere oppervlakte; ja, men kan zelf op eenige nog de streken der hand in de concentrische fijne ringen, welke eenige lijkbussen omgeven en in de weeke kleioplossing door de hand zijn aangebracht. Zij hebben dan als het ware een soort vernis, welke de ruw gevormde bus met een heel dun laagje omgeeft.

(*Wordt voortgezet.*)

CASIMIR UBAGHS.



DE VOOR-ROMEINSCHE BEGRAAFPLAATSEN
TUSSCHEN WEERT EN BUDEL EN NEDERWEERT-LEVEROY.

(*Vervolg van blz. 189.*)

Metalen voorwerpen in de lijkbussen gevonden.

De metalen voorwerpen welke ik vond in verschillende lijkbussen zijn van brons, koper en ijzer.

Brons.

Fig. 17 stelt een te zamen geslagen stuk bronsblik in natuurlijke grootte voor.

Fig. 18. Prachtige *Fibula*, in natuurlijke grootte, bestaande in eene schijf van spiraalsgewijze gewonden bronsdraad, waarvan de verlengde bronsdraad als een naald is bewerkt, en die eene vrouwenbroche of ornament voorstelt. Het afgebeelde exemplaar, waaraan de naald ontbreekt, is van buitengewone grootte, telt twaalf spiraalwendingen en is heel goed bewaard gebleven. Van deze schijfvormig gewondene fibula's vond ik in de lijkbussen een tiental stuks, waarvan eenige door het vuur sterk aangetast en gedeeltelijk gesmolten zijn.

Fig. 19. Vrouwenbroche of ornament in natuurlijke grootte, voorstellende drie te zamen verbondene verlengde knopen met een oog om door corresponderende openingen of knoopsgaten te worden gestoken; aan de knopen hingen

waarschijnlijk fijne versiersels welke niet bewaard gebleven zijn.

Deze knoop vond ik maar eenen enkelen keer, in een der lijkbussen van de vindplaats tusschen Weert en Budel.

Fig. 20 en 21. Fragmenten van bronzen geribde vingerringen, waarvan fig. 18*a* eenen heel bewaard geblevenen in natuurlijke grootte voorstelt; van deze laatste vond ik er twee, en verschillende fragmenten dezer ringen in de lijkbussen der grafheuvels tusschen Weert en Budel.

Fig. 22. Fragment van een bronzen armband, waarin nog vier schakels aaneen hingen en vier andere verplaatst en ten deele gesmolten zijn. Natuurlijke grootte.

Fig. 23. Twee fragmenten van een bronzen ring, waarvan een door gedeeltelijke smelting gebroken en verschoven is.

Fig. 24. Prachtig bewaard gebleven kruisvormig bronzen ornament of knoop; de vier armen van het kruisje zijn met een vooruitspringend lijstje afgesloten; tusschen de armpjes in, over het kruis loopt eene verdieping in den vorm van een Andreaskruis. Achter het kruisje bevindt zich het in fig. 25 afgebeelde oor. Deze vorm schijnt uiterst zeldzaam voor te komen, daar het de eerste maal is dat ik dezelve ontmoet, en ook nog in geen werk over praehistorische oudheidkunde eene afbeelding er van aangetroffen heb.

De heer G. DE MORTILLET maakt van het kruisteeken tot versiering gewag waar hij zegt: »J'ai démontré, dans le signe de la croix avant le Christianisme, que cette ornementation manque à l'époque du bronze et apparaît avec le fer».

Ofschoon ons voorwerp van brons is, is mij uit deze tijdperiode geen kruisteeken als ornament bekend. DE MORTILLET spreekt van het kruisteeken als ornament van buiten ingekrast op lijkbussen, misschien is dit kruisje in brons, het eenige tot nu toe hier gevonden, hetgeen zonder twijfel als ornament, knoop, gediend heeft, om een klee-



Fig. 19



Fig. 20.



Fig. 21



Fig. 22.



f.g. 23

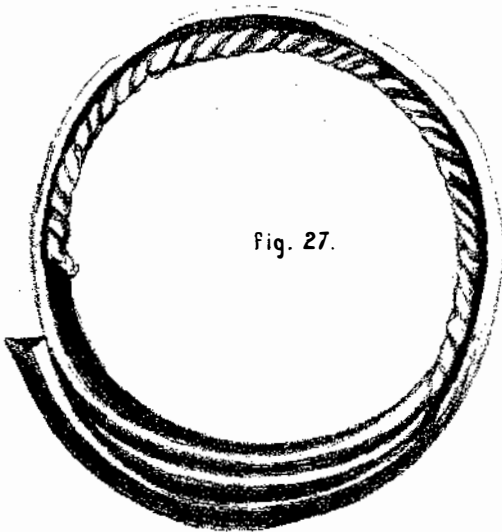


Fig. 27.



Fig 26



Fig. 24.



Fig. 25

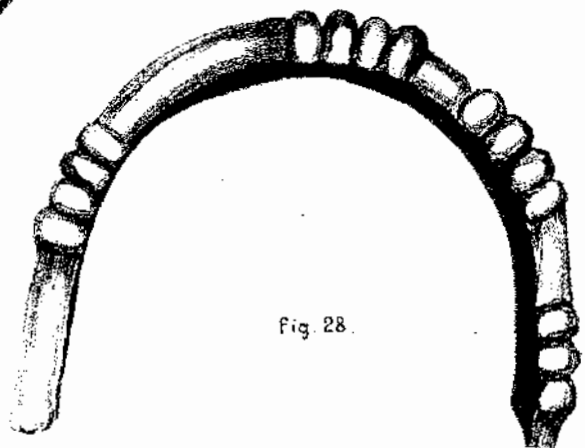


Fig. 28.

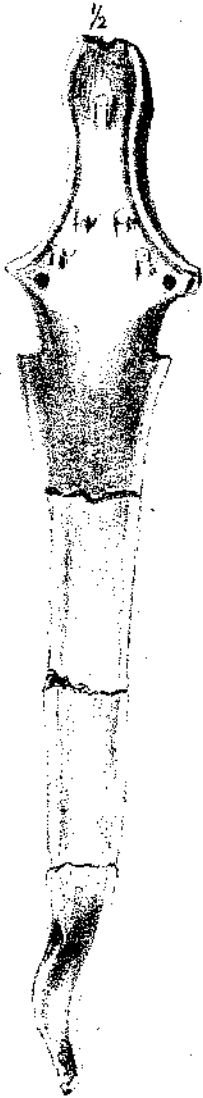


Fig. 31

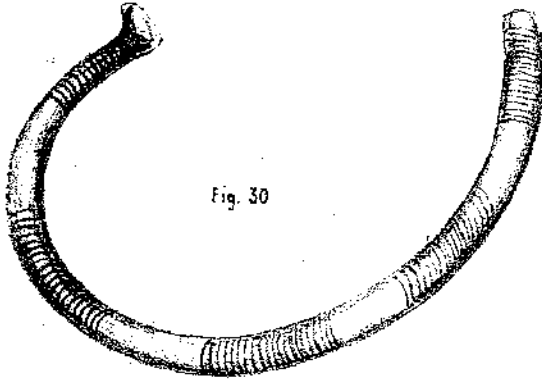


Fig. 30

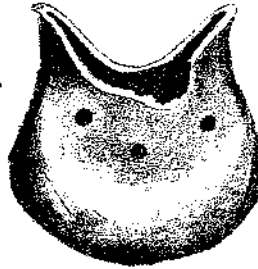


Fig. 35

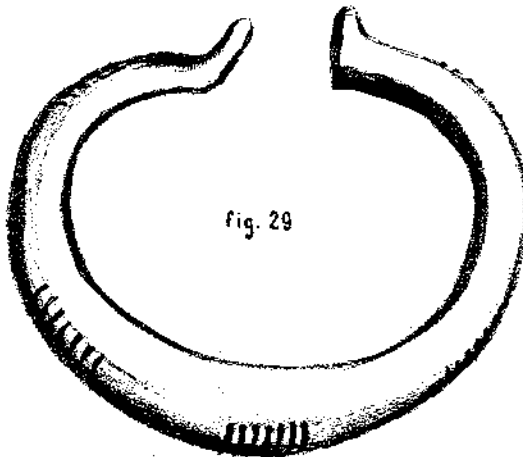


Fig. 29



Fig. 32.



Fig. 34.



Fig. 36.



Fig. 37.

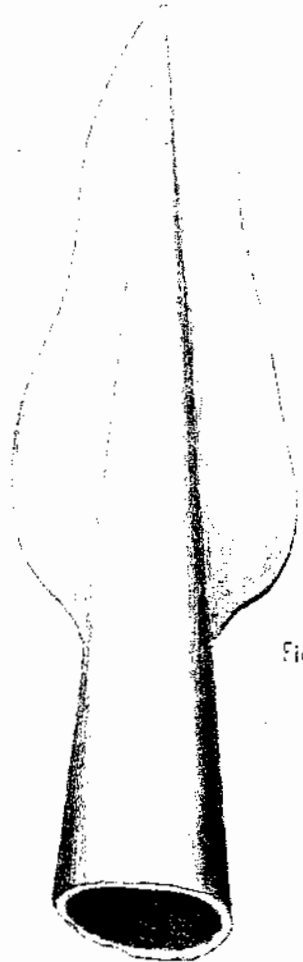


Fig. 35.



Fig. 38.



Fig. 39.

dingstuk vast te hechten, doordien men het oor van dit kruisje door twee overeengevouwen knoopsgaten deed dringen en hetzelfde van achteren door een *keil*vormig pinnetje slaat.

Dit hoogst zeldzaam voorwerp vond ik in eene lijkbuis tusschen Weert en Budel, en is afgebeeld in natuurlijke grootte.

De heer SCHLIEMANN vindt het kruisteeken (s *wastika* genoemd) bij zijne opdelvingen te Troye op de diademen der dochters van Priam. Hetzelfde teeken bevindt zich in de oudste heilige boeken der Perzen, evenals op de Indische tempels. Men vond hetzelfde gegraveerd op elegante vazen van Athene en Milo, van Ceres, van Chinsi, even als op het ruwe pottbakkerswerk gevonden te Koenigswald, op de Oder en in Hongarije. Op bronsvoorwerpen afkomstig uit den Caucasus, op de vermaarde urn von Albano, op eenen gedenkpenning van Gaza in Palestina, en een medaillon van Iberië, van Asido, op de ingestorte muren van Portici en op de oudste monumenten van Ierland.

De Engelschen vonden het op bronzen voorwerpen te Cosmasien op de kusten van Genua, en in het graafschap Norfolk. Aan gene zijde van den Atlantischen oceaen vindt men dit kruisteeken uitgekapt op de tempels van Yucatan, monumenten waarvan den oorsprong onbekend is; op een steenbijl gevonden te Pembertom in Nieuw-Jersey, even als op aarden potten afkomstig van eene begraafplaats bij Lima (Peru).

De algemeenheid van dit zelfde teeken bij de Hindoes, de Perzen, de Hittiten, de Germanen, de Chineezers, de Japaneezers en de oorspronkelijke bewoners van Amerika, volken in schijn elkander zoo vreemd, levende op verbazende afstanden, gescheiden door zeeën en woestijnen, doen als van zelve op een aan allen gemeenschappelijken oorsprong heen wijzen.

Fig. 26. Reep in natuurlijke grootte, gebogen, van onderen

en op de zijden plat, van boven met heel scherpkantige toorstvormige versiering; is waarschijnlijk een stuk van een hengel.

Fig. 27. Bronzen armband in natuurlijke grootte, met twee spiraalwendingen, de bronzen reep welke op de dikste plaats $\frac{1}{2}$ centimeter meet, is naar buiten in het midden scherpkantig verhoogd, naar binnen afgeplat, daar eindigende in een sierlijk toortsachtige reep, welke twee derde der binnenste spiraalwending vormt. De armband heeft waarschijnlijk nog uit meer spiraalvormige omgangen bestaan, want men ziet aan de twee uiteinden dat er stukken van af zijn, stukken van 2—6 centimeters lengte zoowel effen plat driekantige als met toortsachtige verlenging heb ik er verschillende in de lijkbussen gevonden.

Een armband van buiten afgerond en van binnen plat, heb ik in grootte gelijk aan die van fig. 27, met vier spiraalwendingen in de lijkbussen van Weert-Budel gevonden.

Fig. 28. Gedeelte van een armband, bestaande uit drie groote stukken waarvan er twee in onze afbeelding in natuurlijke grootte opgenomen zijn, dezelve bestaat in eenen van binnen plat, naar buiten geranden dikken staaf, welke op onregelmatige afstanden, drie en vier afgeplatte ovale knobbels of parels vertoont. Ik vond drie stukken van dien armband in een der lijkbussen van Weert—Budel.

Fig. 29. Bronzen armband, bestaande in eene van binnen afgeplatte, naar buiten afgeronde dikke reep, welke daar waar de twee uiteinden bijna te zamen loopen, eene aan ieder uiteinde zich bevindende vooruit springende verlenging vertoont. De afgeronde buitenzijde van den armband, is van afstand tot afstand, met groepjes aan de twee uiteinden bestaande uit vijf en zes verdiepte dwarslijnen, en tegen het midden, met drie groepen, bestaande uit zeven dwarslijnen, versierd. Deze prachtige gave armband, afgebeeld in natuurlijke grootte, vond ik maar éénmaal in een der lijkbussen tusschen Weert en Budel.

en op de zijden plat, van boven met heel scherpkantige toorstvormige versiering; is waarschijnlijk een stuk van een hengel.

Fig. 27. Bronzen armband in natuurlijke grootte, met twee spiraalwendingen, de bronzen reep welke op de dikste plaats $\frac{1}{2}$ centimeter meet, is naar buiten in het midden scherpkantig verhoogd, naar binnen afgeplat, daar eindigende in een sierlijk toortsachtige reep, welke twee derde der binnenste spiraalwending vormt. De armband heeft waarschijnlijk nog uit meer spiraalvormige omgangen bestaan, want men ziet aan de twee uiteinden dat er stukken van af zijn, stukken van 2—6 centimeters lengte zoowel effen plat driekantige als met toortsachtige verlenging heb ik er verschillende in de lijkbussen gevonden.

Een armband van buiten afgerond en van binnen plat, heb ik in grootte gelijk aan die van fig. 27, met vier spiraalwendingen in de lijkbussen van Weert-Budel gevonden.

Fig. 28. Gedeelte van een armband, bestaande uit drie groote stukken waarvan er twee in onze afbeelding in natuurlijke grootte opgenomen zijn, dezelve bestaat in eenen van binnen plat, naar buiten geranden dikken staaf, welke op onregelmatige afstanden, drie en vier afgeplatte ovale knobbels of parels vertoont. Ik vond drie stukken van dien armband in een der lijkbussen van Weert—Budel.

Fig. 29. Bronzen armband, bestaande in eene van binnen afgeplatte, naar buiten afgeronde dikke reep, welke daar waar de twee uiteinden bijna te zamen loopen, eene aan ieder uiteinde zich bevindende vooruit springende verlenging vertoont. De afgeronde buitenzijde van den armband, is van afstand tot afstand, met groepjes aan de twee uiteinden bestaande uit vijf en zes verdiepte dwarslijnen, en tegen het midden, met drie groepen, bestaande uit zeven dwarslijnen, versierd. Deze prachtige gave armband, afgebeeld in natuurlijke grootte, vond ik maar éénmaal in een der lijkbussen tusschen Weert en Budel.

Fig. 30. Bronzen armband, eenigszins uit zijne normale vorm gebogen, bestaande in een geronden staaf, welke door vijf groepen bestaande ieder uit 18—20 fijne dwarsstreepjes geheel en al wordt omgeven. De ruimten tusschen deze streepgroepjes zijn glad. De uiteinden van dezen armband springen met eene verdikking uit, die nog aan een der uiteinden van het afgebeelde exemplaar behouden is; ook nog aan twee andere soortgelijke stukken van armbanden die zoo wat de helft van een armband vormen zijn aan ieder een der verdikte uiteinden bewaard gebleven.

Die mooie, in natuurlijke grootte afgebeelde armband is de best bewaard geblevene der drie exemplaren door mij in de lijkbussen van Weert—Budel gevonden.

Dus zien wij hier vijf verschillende soorten van armbanden, welke in vorm en ornamentiek zich meer of minder onderscheiden, en bewijzen dat de smaak voor opschik al redelijk bij het schoone geslacht onzer heidebewoners doorgedrongen was, versiersels, welke zij met gretigheid en blijdschap van den praehistorischen rondventer kochten of tegen andere voorwerpen inruilden.

Deze vormen van armbanden, bizonder fig. 28, 29 en 30 stemmen, wat hunne ornamentiek betreft, meer of minder overeen met die, welke zijn gevonden te Halstadt in Noordelijk Oostenrijk.

Fig. 31. Bronzen zwaard of moordpriem, met tweesnijdig lemmet, het voorwerp is ter helft der natuurlijke grootte afgebeeld, de geheele lengte bedraagt 0,28 M. Het gevest is naar den buitenkant omzoomd met een fijn vooruitspringend lijstje, in het midden bevinden zich zeven gaatjes; in de vijf bovenste zijn de riveernagels, welke de buitenversiering van het gevest vasthechtten, nog op hunne plaats.

Het wapen is in vier stukken gebroken. [Het in stukken breken der wapens schijnt tot in de steenperiode op te klimmen, want men vindt dikwijls mooi geslepen steenen

wiggen of beitels in de helft doorgebroken, zoo dat de twee deelen nog aan malkaar kunnen gevoegd worden.] Het bevond zich in eene verbazend groote lijkbus, welke eenen omtrek van 1,33 M. en eene hoogte van 0,45 M. had; deze groote urn met nog vijf andere, waarvan er nog twee van eene buitengewone grootte waren en eveneens brons en bronzen wapens bevatten, bevonden zich ter diepte van 1,25 M. in eenen grooten lijkheuvel of een soort wal, welke eene lengte van 16 meter had. Daar alle kleine heuvels maar ééne urn bevatten, schijnt het mij toe dat deze groote grafheuvel of wal bestemd was voor de overblijfsels der aanvoeders van dezen stam, wier wapens in stukken gebroken en in de urn bij de lijkassche en gecalcineerde beenfragmenten gevoegd werden. Voor deze bewering pleit het feit, dat men in de drie grootste urnen in dezen grooten heuvel of wal wapens gevonden heeft.

Het bovenste, het gevest van dit lemmet, en de punt van onderen zijn sterk gebogen.

Fig. 32. Bronzen lemmet van een tweesnijdig zwaard in drie stukken gebroken, ter helft der natuurlijke grootte afgebeeld. Dit lemmet heeft veel, bijzonder aan het bovenste gedeelte, door het vuur geleden en werd gevonden in een der groote urnen van den gemeenschappelijken heuvel of wal.

Een derde bronzen zwaard ter lengte van 0,29 M., in vijf stukken gebroken, is in een zeer gehavenden toestand, gedeeltelijk door het vuur gesmolten en doorgelopen; de punt er van heeft zich in twee stukken op de binnenzijde van het lemmet vastgehecht. Dit zwaard bevond zich eveneens in een der groote lijkbussen van dezen grooten lijkheuvel.

Fig. 33. Bronzen voorwerp in natuurlijke grootte afgebeeld. Dit schijnt mij het puntbeslag eener zwaardscheede te zijn. Hetzelve is van een stuk, van binnen hol, zich naar de zijden verengend, boven met een fijn vooruit-

springend lijstje omgeven, drie ronde gaatjes in het midden op beide zijden doorkomend voor de riveernagels waarmede de punt op de scheede gehecht was.

Gevonden in eene lijkbus uit de begraafplaats tusschen Weert en Budel.

Fig. 34. Tweesnijdige heel scherpe bronzen lanspunt in natuurlijke grootte afgebeeld, de scherp bijlopende snee van dit wapen loopt van onderen, waar de steel afgebroken is aan de twee zijden gelijkmatig naar boven, waar zich in de eigenlijke punt een smalle langwerpige ovale opening bevindt en zoo aan het wapen twee, ongeveer $\frac{1}{4}$ c.M. van elkaar verwijderde, scherpe gebogen punten verleent. Een weinig onder het midden naar onderen, bevindt zich eene ronde opening van twaalf millimeter middellijn. Om deze, als ook om de langwerpige opening aan de punt, bevinden zich sporen van bewerking.

Dr HERMANS geeft pl. 21 fig. 3 in zijne Noord-Brabantsche oudheden, eene vorm, in de grafheuvels der heide bij Deurne gevonden, hetwelk hij pag. 142 «een waaivormig beitelje» noemt, dat insgelijks eene ronde opening in den steel, twee kleinere ronde openingen in het midden en eene insnede aan het uiteinde vertoont; dit voorwerp bevindt zich thans in het Rijks-museum van oudheden te Leiden, doch het is zeer beschadigd, zoo dat het geen duidelijk beeld meer geeft van wat het eigenlijk geweest is; maar de ronde opening in het midden en aan het uiteinde van ons voorwerp, doen mij vermoeden dat het waaivormig beitelje van Deurne tot het zelfde soort stootwapen behoord heeft.

Gevonden in een der lijkbussen tusschen Weert—Budel.

Fig. 35. Bronzen lansspits in natuurlijke grootte afgebeeld; deze vertoont onderaan op iedere zijde een gaatje, om ze vast te hechten op een houten steel, een tweede goed bewaard geblevene lansspits mijner verzameling vertoont dezelve niet. Beide lansspitsen stemmen in het algemeen met de Walstätter typen overeen, evenals met die bekend

gemaakt door Dr HERMANS. Nog een derde lansspits van dezelfde vorm is mij bekend, die ook gevonden werd in een der urnen tusschen Weert—Budel, en in het bezit is van een werkman, die echter in de meening verkeerende dat een wapen nog nooit in de lijkbussen gevonden was, zijnen eisch voor deze lansspits zoo hoog stelde, dat ik hem rustig in het bezit van zijnen schat liet.

Fig. 36. Bronzen ketel, $\frac{1}{4}$ der natuurlijke grootte. Bij een mijner bezoeken aan de begraafplaats tusschen Weert en Budel, werd mij door werklieden medegedeeld, dat men meer oostelijk van de begraafplaats in de heide der omstreken van Altweert een bronzen ketel of marmiet uitgegraven had. Na nadere informatie aangaande den vorm des ketels, vernam ik tevens dat hij al reeds in handen van een koper overgegaan was. Ik had toen de gelegenheid van iemand die al reeds sedert jaren in 't bezit was van zoodanigen bronzen ketel of marmiet, welke met de opgedolven vorm heelemaal overeenstemt, dit exemplaar aan te koopen. Deze insgelijks voor jaren uit den heidebodem der omstreken van Weert opgegraven, kwam in 't bezit van een werkman die hem sedert eenige jaren gebruikt heeft. Hij heeft veel overeenstemming met een zoodanigen metalen marmiet, welke door Dr HERMANS in zijne Noordbrabantsche oudheden plaat 27 onder fig 1 afgebeeld, en te Lith op een stuk land genaamd «het hof», gelegen aan den Valkschen weg uitgegraven is; met dat onderscheid echter, dat de binnenrand wat holvormig is, de buikvormige verwijding van de marmiet meer naar onderen zich bevindt en de drie pootjes niet rond maar driekantig zijn. Over onzen marmiet loopen dwars van den bovenrand tot onderaan, fijne niet op regelmatige afstanden van elkander geplaatste dwarsstreepjes, hetgeen wel aan den vorm waar hij in gegoten is moet toegeschreven worden, welke niet behoorlijk geglad maar deze voren en streepjes behouden had. De ooren waren met een hengel

voorzien, want dezelve zijn tegen den rand bijna doorsleten. De werkman zeide mij, dat hij een ijzeren hengsel er had laten inmaken, welke er zich nog in bevond, en welke ik heb doen wegnemen.

Ofschoon deze marmiet nu niet bij de lijkurnen gevonden is, stamt zij toch uit den zandgrond derzelfde heide af, en kan wellicht aan deze heidebewoners toebehoord hebben, als ook die welke laatstleden einde October te Altwert is opgedolven.

Dan bevonden er zich nog een kleine en een grootere ring van bronsdraad, verschillend gebogen stukken bronsdraad, ook toortsachtig gewondene, welke als hengsels kunnen gediend hebben, verder verschillende stukken van bronsnaalden, toortsachtig gewondene, van binnen hol zijnde staafjes, waarschijnlijk fragmenten van fibula's, eenen ronden knoop met oorvormige verlenging om hem vast te hechten. Een bronzen tangetje of pinnetje. Eene menigte grootere door het vuur ineengesmolten bronsconcretien, waar geene vorm wat het geweest is meer aan kon gegeven worden. Gesmolten bronsdruppels vastgekleefd op stukjes gekalcineerde beenfragmenten.

Alle deze voorwerpen zijn met een groen oxyde bezet, en bestaan voor het grootste gedeelte in vrouwensieraden; het lijdt dus geen twijfel dat het lichaam der vrouw getooid met hare versiering verbrand werd; hiervoor spreken ten duidelijkste de ten deele gesmolten fibula's, armbanden en ringen, naalden, hengsels, enz..

Ik heb in de urnen, opgedolven in de begraafplaats Weert—Budel ongeveer 100 bronzen voorwerpen en fragmenten er van gevonden, zeker eene rijke vondst, temeer, wanneer men bedenkt, dat in de begraafplaatsen der heide van Belgisch Limburg, welke met de onze overeenstemmen, maar enkele, hoogst zelden voorwerpen in brons gevonden zijn.

(*Wordt voortgezet.*)

CASIMIR UBAGHS.



DE VOOR-ROMEINSCHЕ BEGRAAFPLAATSEN
TUSSCHEN WEERT EN BUDEL EN NEDERWEERT-LEVEROY.

(*Vervolg van blz. 215*).



De heer VICTOR LAMINE van Tongeren, aan wien de wetenschap verschillende analyses van antiek brons te danken heeft, had de goedheid de volgende twee analyses voor mij te doen, en 't is mij een genoegen, dezen uitstekenden chemist en liefhebber der natuurwetenschappen, hier mijn dank te betuigen.

De eerste had tot voorwerp een stukje bronzen armband, door mij met andere bronzen voorwerpen, in eene der lijk-bussen tusschen Weert en Budel gevonden, en deze bestond uit:

Koper	86,037
Tin	9,432
Lood	4,108
Zink	0,415
Verlies	0,008

100,000

De kleine hoeveelheid zink is toe te schrijven aan de andere metalen, welke bijna nooit chemisch zuiver zijn, maar altijd meer of minder met andere stoffen bezwangerd. Het lood is mogelijk wel in die verhouding de bronsalliage bijgevoegd, maar kan ook in de mengeling van het brons door het tinerts, hetwelk dikwijls in vereeniging met looderts voorkomt, in die verhouding in de bronsalliage gekomen zijn.

De tweede analyse gaf de bestanddeelen van afvijsel, genomen van onder de pooten van den bronzen ketel of marmiet; de uitkomst was:

Koper	74,655
Tin	10,780
Lood	13,295
Zink	1,080
IJzer	0,150
Verlies	0,040

100,000

Wat de kleine hoeveelheid zink en ijzer betreft, deze zijn aan de onzuiverheid van het koper, tin of lood toe te schrijven, maar de hoeveelheid lood schijnt de alliage opzettelijk toegevoegd te zijn, en overtreft bij verre de gewone hoeveelheid lood der antieke bronzen; deze verhouding is wel gevonden in bronzen sieraden van eenige paalwoningen, maar in het algemeen bevat de

mengeling der Keltische of Germaansche bronzen niet zoo veel lood. Ik zeide boven, dat die ketel niet in de begraafplaats tusschen Weert—Budel gevonden is, wel in de heide der omgeving bij Weert, nu kan het best zijn dat dezelve tot het Romeinsche tijdvak behoort, en met onze keldo-germaansche begraafplaats niets te maken heeft.

Uit den Romeinschen tijd zijn vervalschingen van tin bekend, want men verkocht, zegt PLINIUS, onder den naam van Plumbum argentareum een mengsel van gelijke deelen tin en lood, Plumbum album. Heeft nu die mengeling van tin en lood ten tijde van PLINIUS bestaan, dan kan dezelve ook wel ten tijde der Keldo-Germanen bestaan hebben, te meer daar alle hier in Limburg gevonden bronsvoorwerpen zijn aangebracht door reizende rondventers. Deze rondventers zullen wel evenals de hedendaagsche rondzwerfende zigeuners, smeltkroezen voor koper, tin en lood meevoeren om ketels en potten te lappen, zij zullen ook wel oud brons omgegoten hebben uit zucht naar winst, en bijzonder voor zwaardere voorwerpen, zooals die ketel, in hunne mengeling of alliage meer lood bijgevoegd hebben.

Onder de bronsbeitels, (palstave of Celten) door mij gevonden te Pietersheim bij Maastricht in 1876, waarvan ik de analyse heb gegeven in mijne *Description géologique et paléontologique du sol du Limbourg*, 1879, bevindt zich een beitel met ronde opening, à douille circulaire, welke 8,19% lood bevatte, een andere insgelijks van dezelfde plaats afkomstig maar 3,70%, hetgeen naar mijne meening bewijst, dat ook al vóór de Romeinsche overheersching, het handelsartikel brons, door meer procent gehalte aan lood vervalscht werd.

Koper.

In een der lijkbussen bevond zich een allermerkwaardigst voorwerp van koper; het is het onder fig. 37 in natuurlijke

grootte afgebeelde medaillon in rood koper. Hier heeft de primitieve kunstenaar bewijs van gevorderd talent gegeven in de cisileerkunst. In de koperplaat, welke iets dunner is dan een cent, heeft hij naar onderen, eenen horizontaal liggenden bladertak aangebracht; uit het midden van dezen bladertak verheft zich een boomstammetje, waarvan de schors met ingesnoerde kleine, vertikaal loopende langstreepjes voorzien is, in den vorm als bij de fossiele calamiten stammen of tropische gewassen. Op den boomstam onder de takken bevinden zich diepe hoekige gaatjes. De kroon stelt een rechtopgaande en twee zijdelings gaande bladertakken voor, waarvan de blaadjes drielobbig zijn; tusschen de twee zijarmen of takken van het boompje gaan twee naar boven zich verbreedende stralen, bestaande uit eene menigte diepe hoekige gaatjes, in schuinsche richting langs den middentak naar boven. Uit den horizontaal onder het boompje liggenden bladertak, doet hij eenige kleine bladertakjes, recht naar boven opschieten, om als het ware een veld met kleine struiken af te beelden.

Rechts van het boomstammetje, zijn gekromde naar den rechter en linker rand van het medaillon loopende, heel fijne uit halve en heele cirkeltjes bestaande ornamentlijnen aangebracht; drie dezer cirkellijnen loopen gelijkvormig boven elkaar.

Deze fijne ornamentatie in heel kleine boogjes en cirkelvormig gekromde lijnen, treft men ook aan als ornamentatie op bronzen messen uit Zwitserland en Denemarken, en op eenige bronsvoorwerpen te Hallstatt gevonden. ¹⁾

¹⁾ CONZE en FURTWÄNGLER onderscheiden nevens het geometrische systeem der ornamentatie van Olympische bronsvoorwerpen nog eene zich scherp onderscheidend „*orientalische*”, welke zich karakteriseert vooral door plantachtige en zoogenaamde Oostersche diermotieven, en van planten en wilde wonderbare dieren. Noordwaarts van de Apenijnen en meer nog aan deze zijde der Alpen, is deze *orientalische* stijl nog maar in enkele exemplaren (Hallstatt)

Onder den horizontaal liggenden bladerentak, is een gaatje aangebracht, om de medaille bij wijze van draagpenning te kunnen gebruiken.

Het medaillon is van boven en onderen niet mooi gelijkvormig afgewerkt en plat, maar schijnt van ruw geslagen koper te zijn en vertoont onregelmatige verheffingen en verschillende inkrassingen. Het is met een donker grauwe patine bezet, welke als een fijn laagje er over heen ligt. Van onderen is dezelfde patine, maar plaatselijk met helgroene koperoxyde als bij bronsvoorwerpen bezet; het voorwerp werd gevonden in eene urn, tusschen Weert en Budel.

Men zal zich wellicht verwonderen, een koperen gecisileerd voorwerp in deze lijkbussen te gelijkertijd met brons aangetroffen te hebben; maar het koper moet langeren tijd dan het brons in de praehistorische tijdvakken bekend zijn geweest, want om brons te vervaardigen moest men koper hebben; en met recht zegt de geleerde heer Dr MUCH in zijn werk: *L'âge de cuivre en Europe et son rapport avec la civilisation des Indo-Germains*. «C'est le cuivre qui a été le premier connu de la population européenne et aussi des îles grecques et des côtes asiatiques d'Hellespont; son usage s'étendit presque sur toute cette partie du monde. Les premières traces de l'emploi du cuivre se montrent déjà dans les plus jeunes périodes de l'âge de la pierre polie; il se rencontre longtemps à côté de l'usage des objets en pierre et en os, et il ne se borne pas à servir pour l'ornement, mais il reçoit sa destination principale dans la confection des outils et des armes, il conserve en même temps les anciennes

gevonden, daarentegen vindt men dezelve menigvuldig in Etrurië ten zuiden der Apenijnen. Dit is des te opvallender, daar beide motiven van ornamentatie sedert de oudste tijden in Griekenland tegelijkertijd in gebruik waren, zooals blijkt uit de opdelvingen in Mycena,

formes des objets de pierre qu'il ne développe que peu à peu.»

Mr le docteur N. CLOQUET dit dans son article de l'âge de bronze et du premier âge de fer en Belgique, mémoire présenté au Congrès archéologique et historique de Bruges, Août 1887:

«Les belles découvertes faites récemment dans le Sud Est de l'Espagne par M. M. HENRI et LOUIS SIRET, ingénieurs belges, viennent corroborer ce qu'avance le Dr MUCH: une série de stations nous a montré, disent ils, en suite de véritables maisons, avec leurs murs construits en pierres cimentées par de la terre, l'industrie du silex des temps néolithiques, caractérisée par d'élégantes pointes de flèches et des couteaux, des poteries ornées de dessins primitifs, des pointes en os et *en même temps des pointes en cuivre et des celt plats* d'une forme dérivée de celle des haches de pierre, *des pointes de flèches* simplement triangulaires, sans soie ni ailerons, et *des lames de couteaux plates* sans rivets *également en cuivre*. Ces découvertes récentes prouvent que non seulement le cuivre a précédé le bronze, mais qu'il a été employé concurremment avec les instruments en pierre, et qu'il en a pris les formes et les usages par une révolution progressive.»

»Il n'y avait pas en Gaule, à proprement parler, d'âge de bronze; le bronze a pénétré par le commerce peu de temps avant l'introduction du fer.

«On pouvait surtout appliquer ce langage à la Belgique; les objets que nous possédons proviennent de ces chaudronniers nomades qui, comme les Bohémiens de nos jours parcouraient l'Europe pour vendre le produit de leur industrie, dit M. CLOQUET.»

Met deze zienswijze kan ik mij best vereenigen, want, ofschoon onze provincie rijker aan bronsvoorwerpen is dan België, kan men deze toch niet als eene op zich zelf staande beperkte bronsperiode aannemen; meest overal

waar wij bronzen voorwerpen vinden, komen ook in hetzelfde niveau, of in dezelfde laag, ja dikwijls bijeen, voorwerpen der neolitische steenperiode voor, bestaande, in geslepen steenen beitels, pijlpunten, messen, fijn bewerkte krabbers (Gratoires) en doorboorde steenen hamers, tevens bewerkte beenen voorwerpen; dus brons, steen en been, in hetzelfde niveau bijeen.

Dan ontbreken in onze provincie de gietvormen of moules, waarin deze voorwerpen gegoten zijn, zoodat dezelve niet als een inlandsch fabrikaat te beschouwen zijn.

De rijke vondst van bronzen voorwerpen, beschreven door den heer J. HABETS ¹⁾, en in 1863 door den landbouwer H. DUISINGS VAN VILT ter plaatse genoemd de Geulgracht, met eene menigte bronzen en koperen voorwerpen uitgeploegd, behoort volgens HABETS tot de *gisements cachés*; het zijn koopwaren, door een ambuland op eene zekere plaats verborgen, om bij nadere gelegenheid door hem daar weer uitgehaald te worden.

Zoo zal ook de bevolking onzer begraafplaats in de heide bij Weert, door zulke rondzwerfende venters, in het bezit harer brons- en kopersieraden gekomen zijn.

IJzer.

Het ijzeren voorwerp onder fig. 34 afgebeeld, is zoodanig door roest verteerd dat het voor mij onkenneijk is. Het heeft den kop van een plat geslagen nagel, maar, kan geen nagel geweest zijn, dewijl zich juist boven den kop, twee halfcirkelvormige lappen bevinden, welke op iedere zijde eenen halven centimeter voorspringen, en in hun midden eene verdiepte holte laten, op de linker zijde van het voorwerp bevindt zich een half ovaalvormig lappige voorsprong van een centimeter breedte en 4 à 5 centimeter lengte. Dit is het eenigste ijzeren voorwerp, zooveel mij

¹⁾ Public. etc. du Limb. II. pag. 207.

bekend, van daar afkomstig, het bevond zich in eene lijkbus der heide tusschen Nederweert en Leveroy.

De heer J. HABETS heeft een aantal urnen van Weert-Budel aangekocht voor het provinciaal Archeologisch museum, uit dezelve heeft hij ook verschillende bronzen voorwerpen als fibulas, armbanden, enz., doch, naar ik meen, geen ijzeren.

Steenen voorwerpen.

Ook deze waren aan de toenmalige bevolking der heidevelden van bij Weert niet onbekend, want, ik vond in een der lijkbussen, van Nederweert—Leveroy twee silexen, waarvan een in fig. 35 afgebeeld, een goed geslagen en aan de voorpunt geretoucheerd vuursteen voorwerp voorstelt, het is van grijzen vuursteen, en behoort tot die, welke door de Duitschers »*Flakkers*» genoemd werden. Het andere is een dun plaatvormig geel vuursteen voorwerp (*lame de silex*), hetwelk door de hitte is gesprongen.

Dus bevonden zich in deze lijkbussen voorwerpen van brons, koper, ijzer en bewerkten vuursteen.

Maar tot welk volk behoorden deze bewoners der heidevelden van Limburg, waaraan deze begraafplaatsen toe te schrijven zijn?

De heer Dr. J. VAN BAEMDONCK, wiens belangrijke onderzoekingen en beschrijvingen, uit het praehistorisch tijdvak, bijzonder voor het land van Waas gunstig bekend zijn, zegt in zijne gewichtige beschrijving *Le cimetière Gallo Romain de Tamise* ¹⁾:

»L'incinération des morts, avec dépôt dans le sol de leurs cendres conservées dans des urnes, se pratiquait chez trois peuples de l'antiquité qui ont résidé successivement dans la contrée Waasienne. Ces peuples sont: les

¹⁾ Extr. des *Annales du cercle archéologique du pays de Waas*. Tome XII, 2^{me} livraison, 1889.

Celts ou Gaulois, les Germano-Belges et les Gallo-Romains. Les Francs inhumaient leurs morts et ne les brûlaient pas, si des vases se retrouvent dans leurs tombes, c'est uniquement comme symboles ou comme une réminiscence de l'ancienne coutume d'incinération, et non comme récipiens de restes humains ou urnes cinéraires."

In het algemeen heeft men deze lijkbussen, uit andere plaatsen van Limburg, en de provincie Noord-Brabant, alle gehouden en beschreven voor Germaansche; maar de verschillende brons en koper voorwerpen in dezelve gevonden, als ook eenige vormen der potten, schijnen mij eene meer of mindere groote overeenstemming te bezitten, met die metaalvoorwerpen en potten, welke gevonden zijn in de begraafplaatsen van Certosa in Italië en Hallstatt in Boven-Oosterrijk, welke kenschetsend zijn voor de periode welke men met den naam van »Premier âge de fer" bestempeld heeft, de Celtische periode, voor ons land de IV of V^{de} eeuw voor J. C.

Ook eenige lijkbussen schijnen mij in haren vorm en bewerking daarmede overeenstemming te hebben. De heer CLOQUET geeft in zijne: »simple notice sur les poteries Antero-mains, Bruxelles 1888" de volgende karaktertrekken der lijkbussen dezer periode aan. Hij zegt: »La poterie du premier âge du fer, époque Celtique (Hallstatiennne) présente beaucoup d'analogie dans la pâte, dans les formes et dans les ornements avec celle du bronze, nous devons signaler cependant un caractère particulier, découvert par M. DE MARTILLET, dans la signe de la croix avant le Christianisme, que cette ornementation manque à l'époque du bronze et apparaît avec le fer. Dit is in onze lijkbussen prachtig vertegenwoordigd door het kruis als knoopversiersel, en het ijzeren voorwerp.

On rencontre fréquemment des cercles concentriques, imprimés sur la pâte molle au moyen d'une molette ou poinçon.

Eene lijkbus door mij gevonden, welke zich thans in het museum van oudheden te Leiden bevindt, vertoont deze concentrische lijnen, waar vier tot vijf lijnen om den buik der urne loopen, en eveneens onder den rand; de tusschenruimte is met vier tot vijf gelijklopende booglijnen gevuld.

Les uns sont de forme cylindroïde, d'autres de pot à fleurs, d'autres encore de forme d'écuelles, de petits, comme des jouets d'enfant, étaient enfermés dans les grands; cela se voit fréquemment à cette époque.

Dit is met onze lijkbussen eveneens het geval.

Ils sont de couleur brun chocolat, la pâte est assez grossière, noirâtre à l'intérieur; ils sont recouverts d'une engolée d'argile fine à laquelle on a donné un beau poli au moyen du lissoir; il est parfaitement conservé et imite un vernis, on distingue fort bien cette couche sur les fragments.

Dit kunnen wij eveneens waarnemen bij een groot getal onzer lijkbussen, bijzonder bij de buikvormige.

De meening van den heer CLOQUET is, qu'on a souvent confondu l'époque Celtique avec l'époque Germano-Belge. Si on trouve des morceaux de bronze, ce sont pour moi des indices sérieux et doivent être pris en considération dit M. CLOQUET.

Verder hebben wij melding gemaakt van lijkbussen, waarvan in het midden of de bolvormige dikte naar onderen, rechtlopende lijnen (chevrons) getrokken waren, en wel met de vingers, of bij eene, met een stokje; andere, met een puntig voorwerp getrokken verdiepte lijnen welke om den kraag en de bus loopen, en van daar af met de spits naar onderen tot op de buikvormige verwijding der bus loopende driehoeken, wier veld bij eenige met vier tot vijf, bij anderen met tien tot twaalf naar rechts loopende strepen of chevrons versierd zijn; lijkbussen met zulke versieringen zijn zeldzaam.

(Wordt voortgezet.)

CASIMIR UBAGHS,

DE VOOR-ROMEINSCHE BEGRAAFPLAATSSEN
TUSSCHEEN WEERT EN BUDEL EN NEDERWEERT-LEVEROY.

(*Vervolg en slot van blz. 215*).

Aan een groot aantal kan men bemerken dat zij vóór het bakken met de hand met eene kleioplossing bestreken zijn, hetgeen een dun laagje op het ruwe der bus vormt, en haar het voorkómen geeft van met vernis bestreken te zijn; dit vond ik alleen bij buikvormige bussen. Wij vinden eigenlijk twee hoofdtypen van lijkbussen, waarvan de besprokene met kleioplossing bestreken er eene vormt, meer buikvormig, glad, somtijds blinkend is; terwijl de andere, met wijde opening en rechtstaanden rand, zich onder den rand verdikkend, en van daar zich verengend, bijna niet buikvormig, maar recht naar onderen loopt. Deze bussen zijn van een zeer ruw maaksel, het deeg of p ate daarvan is slecht doorwerkt en slecht doorbakken. Zij zijn aan de oppervlakte ruw, en met kleine barstjes doortrokken, hare vorm is onregelmatig, soms scheef. Eenige daarvan vertoonen als versiering, onregelmatige met den vinger uitgeknipte gaatjes, welke den rand en bovenop het plat van den rand, der urn omgeven.

In deze lijkbussen, ofschoon bij de andere ter zelfder plaatse gevonden, ziet men wezenlijk een achteruitgang der fabrikatie; ik ben de meening toegedaan, dat zij aan eenen anderen volkstam toebehooren, en wel, dat wij daarin het germaansche tijdperk (Epoque germano-belge) vertegenwoordigd hebben. Door de Germanen werden de Celten uit onze streken verdreven, zij namen hunne plaats in, maar deze noordsche volken, brachten tevens de barbaarschheid mede; de voeruitgang waargenomen bij de Celten in het vervaardigen hunner benooidigheden, ver-

viel als het ware in de ruwe barbaarschheid der eerste gewrochten der menschelijke beschaving.

Wij zouden dus hier te doen hebben naar mijne meening, in de 'lijkbussen en metalen voorwerpen der begraafvelden van Weert—Budel, en Nederweert—Leveroy, met overblijfsels der Celtische periode, (premier âge de fer, *Hallstatiënne*), welke na de Celten verdreven te hebben, hunne plaats innamen en het land bevolkten, tot de overheersching der Romeinen, voortgingen met hunne lijken te verbranden, en in lijkbussen van heel ruw maaksel op dezelfde begraafplaatsen bij te zetten.

Verspreiding der oude begraafplaatsen in Limburg en elders.

Dat deze bevolking nog al aanzienlijk moet geweest zijn, bewijst de menigte harer lijkbussen, en de uitgestrektheid der begraafplaatsen in onze streken; waaruit tevens volgt, dat de uitgestrekte heidevelden van Limburg en Noord-Brabant, langen tijd door deze volken bewoond werden.

Daar wij geslepen en geslagen vuursteenwapens, brons en koper meestal in dezelfde lagen, in, of in de nabijheid der oude lijkurnen vinden, laat ik hier eene lijst volgen der plaatsen waar in Limburg en Noord-Brabant dusdanige voorwerpen gevonden zijn, welke lijst ons eene overzicht geeft der uitgestrektheid van de streek op Nederlandsch gebied door die volkstammen ingenomen.

Het zijn de uitkomsten mijner onderzoekingen, en die van Dr. HERMANS en de heeren J. HABETS en Notaris GUILLON.

PROVINCIE LIMBURG.

NAMEN DER PLAATSEN.	Begraafplaatsen met vóór-romeinsche lijkurnen.	Vindplaats van Bronz.	Vindplaats van Bewerkte steen.
Bosch van Rijkholt St.			
Gertrude	—	—	*
Rijkholt	—	—	*
Houtem	—	—	*
Keer	—	—	*
Emael	—	—	*
Canne	—	—	*
Sint Pietersberg bij Maastricht.	—	—	*
Sint Pietersdorp	—	—	*
Boscherveld bij Maastr.	—	—	*
Smeermaas	—	—	*
Pietersheim (Lanaken)	—	*	—
Geulgracht bij Vilt	—	*	—
Berg-Terblijt	—	—	*
Rastberg bij Berg.	*	—	—
Schimmert	—	—	*
Margraten	—	—	*
Oirsbeek	—	—	*
Valkenburg Gadat heide	—	—	*
Heerlerheide.	*	—	—
Geleen.	—	—	*
Nieuwstadt	—	—	*
Obbigt.	—	—	*
Beegelen	—	—	*
Echt	—	—	*
Halen	—	—	*
Heijen	—	—	*
Heijthuizen	*	*	*

NAMEN DER PLAATSEN.	Begraafplaatsen met vóór-romeinsche lijkurnen.	Vindplaats van Brons.	Vindplaats van Bewerkte steenen.
Baexem	*	*	—
Heibloem	*	*	—
Herkenbosch	*	—	*
Neeritter	*	—	—
Maasniel	*	—	*
Maasbree	—	—	*
Azenray	—	—	*
Odijlienberg	—	—	*
Montfort	—	*	*
Swalmen	—	—	*
Reuver.	—	—	*
Schinveld, Bosheyde.	*	—	—
Vesterheide Tudderem	*	—	—
Pey bij Echt	—	—	*
Echt	—	—	*
Melick.	*	—	*
Ittervoort.	*	—	—
Linne	—	—	*
Hunsel.	—	—	*
Kessenich.	—	—	*
Boekoel bij Roermond	*	—	*
Mook	*	*	*
Venray, heide	*	—	—
Heistert	*	*	*
Putbroek bij Roermond.	*	—	—
Oirlo bij Venray	*	—	—
Heide Weert—Budel.	*	*	—
» Nederweert— Leveroy	*	*	*

PROVINCIE NOORD-BRABANT.

NAMEN DER PLAATSEN.	Begraafplaatsen met vóór-romeinsche lijkurnen.	Vindplaats van Brons.	Vindplaats van Bewerkte steenen.
Heide van Deurne	100tal urnen *	*	*
Maashees	» »	*	*
Vierlingsbeek	*	*	*
Oploo en Sambeek	*	*	*
Oeffelt	*	*	
Cuijck	*	*	*
Haanshof	*	*	*
Hoogevoort bij Linden	*	*	*
Koude Noord bij Liempde	—	—	*
Dommel Akker bij St. Michiels Gestel	*	—	—
Voort onder Hilvarenbeek	—	*	—
Stokhasselt	*	*	—
Molenheide onder Alphen	*	*	—
Brakel heide	*	—	—
Baarle-Nassau	*	*	—
Goirle	*	*	—
Riethoven	*	—	*
Empel bij Best	*	—	—
Steensel	*	—	—
Reisbergen	*	*	*
Heide onder Bergeyk ¹⁾	*	—	*

¹⁾ De wig van kwarts afgebeeld in Dr. HERMANS Noordbrabants oudheden, Tf. 1 fig. 8, afkomstig van bij Bergeijk, is niets anders dan eene in dien vorm afgesleten en gerolde kei; hiertoe dient ook fig. 5 van Tf. 1 van hetzelfde werk gebracht te worden.

Dr. HERMANS doet opmerken, dat de urnen uit de heide van Deurne, onder de fijnste te rangschikken zijn, en dat dezelve meest met geel sop overstreken geweest zijn, zooals bij eene menigte van Weert—Budel het geval is, welke met eene kleioplossing bestreken en glad gemaakt waren.

NAMEN DER PLAATSSEN.	Begraafplaatsen met voor-romeinsche lijkurnen.	Vindplaats van Bronz.	Vindplaats van Bewerkte steen.
Heide onder Veldhoven .	*	—	—
» » Kneghsel .	*	—	—
» » Oerle .	*	—	—
» » Wintele .	*	—	—
» » Hapert .	*	—	—
» » Luikgestel .	*	—	—
Heize-omstreken van Eindhoven	*	—	—
Best » van »	*	*	—
Lierop bij Helmond .	*	—	—
Nuenen en Gerwen .	*	*	—
Hoogeloon	*	*	—
Stiphout bij Helmond .	—	*	—
Tilburg (den Heuvel) .	*	—	—
Oss	*	—	—
's-Hertogenbosch, polder de May.	—	*	—
St. Oedenrode	*	—	—
Meijerij van 's-Bosch .	*	*	—
Alphen.	*	*	—

De heer Dr. C. BAMPs geeft in zijn belangrijk werk »Aperçu sur les découvertes d'antiquités antérieures à la domination romaine faites dans le Limburg Belge," een kaartje der belgische provincie Limburg, waarop hij het voorkomen aangeeft van voor-romeinsche lijkurnen, welke met de onzen overeenstemmen, tevens het voorkomen van bewerkte steenen voorwerpen, als beitels, messen, pijlpunten krabbers enz., meerendeels gevonden in de nabijheid dezer

begraafplaatsen, en ook van bronzen voorwerpen, mede daar gevonden. De heer BAMPs geeft als vindplaatsen dezer urnen in belgisch Limburg aan: Neerpelt, Caulille, Oostham, Houthaelen, Beringen, Melderd, Wijshagen, Bocholt, Kessenich, Haelen, Lummen, Quaedmechelen, Schuelen, Ellicum, Overpelt en Zeelheim. De heer EMILE DELVAUX wiens verdienstelijke onderzoekingen op geologisch en praehistorisch gebied gunstig bekend zijn, geeft als vindplaatsen van zulke lijkbussen in Belgisch Limburg nog aan: Petit Brogel, Kamperden te Wijshagen, de Soetebickerheide en Genck. Brons werd gevonden in de urnen van Caulille, Ellicum, Lummen, Melderd, Neerpelt, Oostham, Quaedmechelen, Wijshagen en Pietershem. Bewerkte steenen naar BAMPs, te Asch, Bassenge, Beverst, Brié, Caulille, Diepenbeek, Duras, Gellick, Hasselt, Hechtel, Hex, Kermp, Lummen, Maascyk, Neerharen, Opgrimby, Beekheim, Stockroye, Sutendael, Gellick, Wonek, Zeelheim, Zolder en Saint-Trond.

Werpt men nu een blik op het kaartje van den heer BAMPs, dan ziet men dat op den linker Maaskant, in de zich noordwaarts strekkende heide der Belgische Kempen, de begraafplaatsen met zulke lijkbussen menigvuldiger worden; indien men de kaart van holl. Limburg en Noord-Brabant daar naast legt, ontwaart men dat de uitgestrekte heiden van Limburg en Noord-Brabant met de Belgische Kempen een geheel vormden, door den volkstam, welke ons in zijne begraafplaatsen urnen en metaalvoorwerpen achtergelaten heeft, bewoond.

Op het kaartje worden de begraafplaatsen met zulke urnen, als vergezeld door bewerkte steenen voorwerpen en brons aangegeven. Dit is ook het geval voor onze streken; in mijne lijst heb ik voor Limburg 20 vindplaatsen aangegeven met dusdanige urnen, waarbij 11maal bronzen en 8maal bewerkte steenen gevonden werden. Voor Noord-Brabant komen 35 begraafplaatsen met urnen, 19 maal

vergezeld van bronzen voorwerpen en 7 maal van bewerkte steenen voor.

De bronzen voorwerpen bestonden, in de door mij beschrevene van Weert-Budel, in bronzen beitels, kelts of cataya, door de Franschen *hâche gauloise*, door de Duitschers *streitmeissel* ook *streitkeil* genoemd; de Denen noemen die met eene ronde buis om een steel er in te plaatsen *cell*, en de anderen, à ailerons, *Paalstave*.

Van deze vormen zijn er 36 stuks bronzen beitels mij bekend als in onze streken gevonden, waarvan er vijf in mijn museum liggen, verder lansspitsen, bronzen messen, bronzen sikkels, de door mij beschreven bronzen dolk en zwaardresten, pijlpunten, mantelhaken, armringen, ringen, haarnaalden, bronsdraad en naalden. Een der boeren uit de omstreken van Weert, welke ook op de heide tusschen Weert en Budel potten was gaan uitgraven, vertelde mij, dat hij in eene groote lijkbus een bronzen dolkmes met een versierd gevest, ter lengte van 24 Centimeter, met breed, naar onder spits uitlopend lemmet gevonden had, hij had het voor een spotprijs verkocht; mijn werkmán, die bij mij was, bevestigde mij in alles dit verhaal en verzekerde mij dien bronzen dolk op het oogenblik der uitgraving in handen gehad te hebben. Dr. HERMANS heeft ook een gevest van een bronzen zwaard in zijne Noord-Brabantsche oudheden afgebeeld en beschreven.

Jammer dat zulk een voorwerp, als het bronzen dolkmes bij Weert gevonden, misschien niet voor de wetenschap bewaard blijft.

Uit het voorafgaande blijkt, dat de volksstam, waarvan wij overal in de heiden de begraafplaatsen terugvinden, welke in hare begraafwijze, hare lijkurnen, hare brons- en steenvoorwerpen onderling overeenstemmen, eene groote uitbreiding had en talrijk moet geweest zijn, want zijne begraafplaatsen vinden wij van uit het zuiden van Limburg door de geheele provincie verspreid, en

beslaan de grootste oppervlakte der provincie Noord-Brabant en de Belgische provincie Limburg, in 't bijzonder de Belgische Kempen.

»Lorsqu'on fit en Juillet 1871 la découverte si remarquable d'Eygenbilsen dans le Limbourg, consistant en un bandeau d'or estampé et découpé à jour, d'un dessin très riche et élégant, une oenochoé en buire en bronze à bec relevé, avec ornements à palmettes et spirales, feuilles condiformes et rangs de perles, un sceau cylindrique de bronze à deuze côtes horizontales, à anses mobiles, notre savant archéologue M. Schuermans, dut entrer dans d'interminables discussions pour bien établir la date et la provenance de ces objets. On était loin de penser au séjour du peuple Celtique, quoique cependant M. Schuermans comparait ces objets à d'autres semblables, trouvés dans les cimetières de la Certosa, de Marzabotto en Italie et d'Hallstatt dans la haute Autriche, qui caractérisent ce qu'on est convenu d'appeler le premier âge du fer: époque Celtique de notre pays," zegt Dr. CLOQUET. 1)

Door het invallen der Germanen, welke de Celten verdreven en hun land tot verblijf kozen, werd de civilisatie of vooruitgang in het vormen hunner céramique gestuit, ja, een terugkeer tot het ruwe barbaarsche doet zich kennen in de tweede type onzer lijkbussen, gelijk boven aangegeven is.

»Si ces vases cinéraires, zegt BAMPs 2), n'ont appartenu qu'à un seul peuple, ce peuple devait donc avoir pour limites, au nord et à l'est le Rhin, à l'Ouest l'Escaut et la Dyle et au midi la Vestre et le Demer. Existe-t-il un

1) De l'âge du bronze et du premier âge de fer en Belgique par le Dr. CLOQUET, Bruges, 1888.

2) Aperçu sur les découvertes d'antiquités antérieures à la domination romaine faites dans le Limbourg Belge par le Dr. BAMPs, Hasselt, 1887.

peuple qui ait possédé d'un tenant, *le territoire circonscrit entre ces differents cours d'eau?*"

Dit zóuden voor de romeinsche overheersching de Eburonen kunnen geweest zijn. De heer PIOT heeft de geographische ligging in zijn interessant werk over het land, dat de Eburonen bewoonden, beschreven en met eene kaart opgeluisterd. ¹⁾ Zooveel mij bekend, zijn buiten de limieten, door PIOT aangegeven voor het land der Eburonen, geene dezer urnen gevonden.

»L'Eburonie, zegt PIOT, malgré son étendue immense ne renfermait qu'une population peu considérable et tellement minimée que César qualifie le pays de *civitatem ignobilem atque humilem Eburonum* ²⁾, des marécages nombreux, des forêts impénétrables couvraient le sol de cette contrée, à peu près dans toute son étendue, sauf dans la contrée, sise entre la Meuse et le Rhin. Là se trouvait, selon César, la majeure partie de la population Eburonne."

Eene stad der Eburonen is niet bekend, want Cesar spreekt er niet van; naar zijn getuigenis bewoonden zij de bosschen, heidevelden en moerassen; hier of daar hadden zij een klein vlek (Bourgade). Bijna in het midden van hun land bevond zich de romeinsche sterkte of het winterkamp Atuatuca; dat deze sterkte zich op den rechteroever der Maas bevondt, blijkt duidelijk naar Cesar (De Bello Gallico, cap. 24) waar hij zegt: *Unam legionem, et cohortes V in Eburones, quorum par maxima est inter Mosam et Rhenum. . . misit.*

Dat de Eburonen van Germaansche afkomst waren zegt Cæsar zelf: *Condrusi, Eburones, Caeress, Paemani, uno nomine germani appellantur.* (Commentarii Lib. II C. 3).

¹⁾ Messenger des sciences historiques de Gand. Année 1876. Article de Piot, sur les Eburons et les Atuatiques.

²⁾ Lib. V, cap. 28.

Maar is het te veronderstellen dat deze ruwe overweldigers, welke de Celten uit hun land verdreven en zich van hetzelfde meester maakten, niet of zelden in het bezit van metaalwapens waren? want men vindt er bijna geen ¹⁾.

Eene belangrijke opmerking dienaangaande werd gemaakt door den heer BAMPs in zijn aangehaald werk, hij zegt:

»Les populations germanes (Eburons et Toxandres) n'ont-elles pas prolongé, dans nos régions, l'existence de l'âge de la pierre, en ce sens qu'elles se servaient encore, et presque exclusivement, d'armes et d'ustensiles semblables à ceux de l'époque néolithique?» want buiten de aangegeven bronsbijlen, eenige stukken van bronzen zwaarden, een bronzen dolkmes, maar welke ook met meer waarschijnlijkheid aan de Celtische volksstam toe te schrijven zijn, vinden wij niets dan een paar ijzeren lansspitsen en eenige twijfelachtige stukken van ijzeren zwaarden, welke ook tot het romeinsche tijdvak behooren kunnen. Maar daartegen vindt men door onze geheelè provincie, de provincie Noord-Brabant en Belgisch Limburg, bizonder in de nabijheid der urnenvelden, duizenden bewerkte steenen voorwerpen, waarvan ik er zelfs twee, in de lijkbussen met de asch en de gecalcineerde beenfragmenten vermengd gevonden heb, hetgeen geen twijfel toelaat, of het volk, door de overblijfsels in de urnen vertegenwoordigd, heeft steenen wapens gekend en gebruikt.

De steenen werktuigen bestaan eerstens in ruw gehouwen steenen voorwerpen, vooral van vuursteen, waarvan in en om de werkplaatsen van St. Gertrude en Rijckholt door mij nagenoeg tweeduizend stuks in alle mogelijke vormen, zoowel uit den paleolitischen als neolithischen tijd gevonden zijn, zie hierover mijn aangehaald werk. Dat deze vuursteen

¹⁾ Zie hiervoor: *Les ateliers ou stations dits préhistoriques de St. Gertrude et Rijckholt près de Maastricht par CASIMIR UBAGHS. Liège, H. Vaillant Carmanne, 1887.*

voorwerpen bijna alle ruw beslagen en bewerkt zijn, schrijf ik daaraan toe, eerstens dat zij met overhaasting bewerkt zijn, tweedens, dat men moet in aanmerking nemen, dat het volk toen alreeds in de handen zijner aanvoerders en rijken metalen wapens zag, in de hoop van ook in bezit van metaalwapens te komen, werd de steen maar ruw tot zijn doel bewerkt: hij had zijne prestige verloren. Deze ateliers of werkplaatsen van Ryckholt-St. Gertrude, schrijf ik insgelijks den Eburonien toe.

Verder vindt men naast ruw geslagen vuursteen voorwerpen, door de geheele provincie, bijzonder in de heidevelden waar begraafplaatsen voorkomen, fijner afgewerkte en geslepen vuursteen voorwerpen, het zijn beitels, messen, lansspitsen pijlpunten, krabbers, flakkers, doorboorde steenhamers en meer anderen. Ik ben het met BAMPs eens, wanneer hij in zijn aangehaald werk zegt: »Mais quels étaient donc les ustensiles et les armes qu'employaient ces Germains? Leurs cimetières si nombreux indiquent une population assez dense dans certaines parties de notre province. Ces peuplades devaient vivre de chasse et de pêche, et l'on ne trouve que des armes et des ustensiles de pierre! La conclusion ne s'impose t'elle pas?"

Reeds boven heb ik gezegd, dat naar mijne meening de indeeling der steenperiode in eene palaeolitische en neolitischen tijd voor de ateliers St. Gertrude en Ryckholt, niet houdbaar is, hetgeen ieder zal erkennen. De steentijd heeft naar mij dunkt, geenen bepaald begrensden overgang, tot eenen jongeren meer ontwikkelden, maar zooals in de céramique kan men in den steentijd eene toenemende beschaving, eene meer en meer doelmatige vooruitgang, ja een zekere luxe en kunst in het vervaardigen der steenwapens en andere benodigdheden waarnemen, maar die overgang gaat langzamerhand van de ruwe geslagene werktuigen, in de fijnere bewerkte, en meer kunstmatige werktuigen der jongste steenperiode over,

om op het laatst, toen reeds metalen wapens door de rijkere gebezigd werden, te vervallen in de heel ruwe geslagene steenen wapens; de kennis van metaal, ik herhaal het, is nog lang niet bij een volk, hetwelk in uitgestrekte heidevelden en bosschen verblijf hield, de algemeene verspreiding en aanwending er van. De gewone man had de middelen niet om zich metalen wapens en voorwerpen aan te schaffen, was dus nog geruimen tijd tot het gebruik van steen gedwongen, maar hij had metaal in de hand der rijken gezien, zijn hart verlangde daarna, en de liefde en moeite met welke vroeger de steen werd bewerkt, was, in de hoop zoo gauw mogelijk in het bezit van een metaal wapen te komen, verdwenen; de steen werd maar ruw gekapt om aan zijn doel te beantwoorden en wij vervallen zoo als het ware weer in de ruwe vormen van den oudsten steentijd.

Ik aarzel dan ook niet de meening uit te spreken, dat er maar eene steenperiode is, dat men zich namelijk op de eene plaats, welke meer geïsoleerd en afgesloten van het verkeer met andere meer ontwikkelde volksstammen was, van ruw geslagene steenwerktuigen bediende, daar terzelfder tijd, de meer beschaafde volksstammen zich van meer volmaakte en fijn geslepen steenen werktuigen bedienden, ja zelfs alreeds van metalen werktuigen gebruik maakten. Dat bij het eene meer beschaafde volk, hetwelk met andere volken in betrekking en handelsverkeer stond, de steentijd alreeds lang opgehouden had te bestaan, terwijl daarentegen terzelfder tijd bij volken, welke afgescheiden in bijna ongenaakbare streken leefden, de steentijd nog bestond, is hoop ik voor ieder duidelijk.

Nu blijkt uit de getuigenis van CÆSAR zelf, dat de Ebu-ronen, een onontwikkelde arme volksstam was, welke in de groote uitgestrektheid, welke hij hun tot verblijf aanwijst, de heidevelden, bosschen en bijna ontoegankelijke moerassen onzer streken bewoonden, waarvan te veron-

derstellen is, dat de meer of mindere beschaving, eerst laat, ja zelfs onder of na de romeinsche overheersching doorgedrongen is. Dat zulk een barbaarsch geïsoleerd volk niet in betrekking stond, met meer ontwikkelde en beschaafde volken is heel goed aan te nemen ¹⁾. Dat zulk een volk niet algemeen in bezit van metaal of metalen wapens was, volgt daaruit, dat wij geene of bijna niets van metaalvoorwerpen vinden.

Een volk dat ons zoo uitgestrekte begraafplaatsen achtergelaten heeft, van jacht en vischvangst leefde, moest toch noodzakelijk wapens gehad hebben. Welke zijn dan de werktuigen en wapens geweest van die Germanen? vraagt met recht Dr. BAMPs. Hierop kunnen wij ook zooals hij voor onze provincie Limburg, en hunne neerlatingen in de provincie Noord-brabant, niet anders zeggen, dan dat wij overal in en in de nabijheid der door hun bewoonde gewesten, eene menigte steenen werktuigen en wapens vinden, ja zelfs, zooals wij gezien hebben bij Weert, tot *in hunne lijkbussen*; kan men dus, met alle waarschijnlijkheid de gevolgtrekking hiervan niet afleiden, dat voor deze door hen bewoonde streken de steenperiode nog voortduurde, en zij zich voor het grootste deel van steenen wapens bedienden, dus in den steentijd verkeerde. Zien wij nog heden niet geïsoleerde eilanden in Australië, wier bewoners zich van steenen wapens bedienen, en welke nog heden in den steentijd verkeeren?

Ik heb in mijne beschrijving: *Les ateliers et stations dits préhistoriques de St. Gertrude-Rijckholt*, eene menigte

¹⁾ SCHAYES, *La Belgique* etc. t. 2 zegt: „Même avant St. LAMBERT, aucun missionnaire chrétien n'avait encore osé visiter cette région inhospitalière de Toxandrie, dont les habitants sont dépeints par les hagiographes comme des barbares intraitables sans communication aucune avec les peuples voisins et vivaut comme les Germains de Tacite dans les lieux écartés et au milieu des bois.”

vondsten aangehaald, waaruit blijkt, dat ten tijde der romeinsche overheersching, en nog diep in de Christelijke tijdrekening, nog gebruik van steenen wapens bij eenige volkeren werd gemaakt.

Zooals men weet, heb ik de ateliers St. Gertrude-Ryckholt aan de Eburonen toegeschreven; daar in die bosschen, door hunnen bevelhebber vergaderd, om het romeinsche legioen en de vijf cohorten van Atuatuca, eene hinderlaag te leggen en te vernietigen; hiervoor moesten wapens zijn, en hierom werden de vuursteen en van verschillende punten en geologische niveau's, in die bosschen bijeengebracht, en met overhaasting bewerkt. Zodoende vindt men alle mogelijke vormen, zelfs de meest primitieve in de ateliers en om dezelve verspreid.

Mijne toen in 1887 uitgesprokene hypothese, vindt natuurlijk eenen grooten steun, in het feit hetgeen zich van dag tot dag meer duidelijker voordoet, dat de Germanen of Eburonen, in de door hen bewoonde wilde streken onzer provincie, der provincie Noord-Brabant en der Belgische provincie Limburg, zich voor het grootste gedeelte van steenen wapens schijnen bediend te hebben.

Uit de opdelving der uitgestrekte begraafplaatsen in de heide tusschen Weert en Budel, der heide tusschen Nederweert en Leveroy, vermeen ik de volgende gevolgtrekkingen af te mogen leiden:

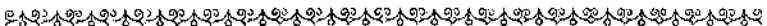
1°. De meer fijnere, met eene kleioplossing als het ware met een vernis glad gestreken lijkbussen, evenzoo die met versieringen als chevrons en de bus omgevende lijnen, vermeen ik naar hun ingesloten bronsornamenten te moeten rangschikken als toebehoorend, tot de *Epoque Celtique (Hallstienne)*, hiervoor spreken bijzonder nog de twee vazen in vorm van emmertje met hengsel, en het zeer zeldzame potje, waar de buikvormige wanden, hals en deksel dubbel doorboord zijn, om eenen dubbelen hengsel

aan te brengen, en even als de bronsvoorwerpen, door colporteurs aangebracht zijn.

2°. In de heel ruwe lijkurnen met staanden rand, waar onder het breedste, vandaar zich verengend naar onder loopend, dikwandige, slecht doorbakken, meerendeels wanstantig en scheef, bij enkele met den nagel van den vinger uitgeknipte gaatjes, op en om den rand, somtijds ook om het midden der bus, vermeen ik de heel ruwe vormen der Germanen *Epoque germano-belge* of Eburonen ontmoet te hebben. Deze met den vinger uitgeknipte gaatjes, behooren tot de oudste versieringen, en werden alreeds gevonden in de grotten van Deutschland uit den steentijd, met vuurstenen voorwerpen. (Zie J. RANKE, *antropol. vorgeschichtl. Beobachtungen, Ornamentirte Topfscherben aus den Bairischen Höhlen, theils aus der Höhle bei Breitenwien, theils aus dem Hasenloch bei Pottenstein.*

3°. Dat het gebruik van steenen wapens, tegelijkertijd met brons ten tijde der Germanen of Eburonen, voor deze streken, zoo niet geheel en al, dan toch grootendeels nog bestond, zoodat zij in het laatste of jongste deel der steenperiode verkeerden.

CASIMIR UBAGHS.





DE WETENSCHAPPELYKE
NEDERLANDER

Deus scientiarum
ADMINISTRATIE:

C. L. VAN LANGENHUYSEN.

Uitgever te Amsterdam.

Dit tijdschrift verschijnt 2 maal per
maand; beslaat minstens 770 bladzijden,
per jaar, kost, behalve frankeering f 3,-.
Boekaankondigingen, 10 cent per regel.

Dominus est
REDACTIE:

J. W. BROUWERS,

te Bovenkerk bij Amsterdam.

Nieuwe werken en tijdschriften worden
postvrij door de Redactie ontvangen.

De toezending van 1 ex. geeft recht op
vermelding, 2 ex. op beoordeeling.

Done eustodes fontium

1890.